

46.0(2Рос-8Курс)
В 28
508873

18
74

Старшій спеціалістъ по с.-х. части Курскѣй губерніи
А. В. Вельяминовъ-Зерновъ.



1775
В 3249
Т-9920

КАЧЕСТВЕННОЕ ИЗУЧЕНІЕ

II 18/99

КРУПНАГО РОГАТАГО СКОТА

ВЪ КУРСКОМЪ УѢЗДѢ.

30к. + 4к. пер.

1. Введеніе.
2. Естественнo-историческій обзоръ уѣзда.
3. Крестьянское хозяйство.
4. Частновладѣльческое хозяйство.
5. Таблицы измѣреній.
6. Анализы молока.

18
246

КУРСКЪ.

Типографія гub. земства, Москoвская ул., д. № 65

1909.

12

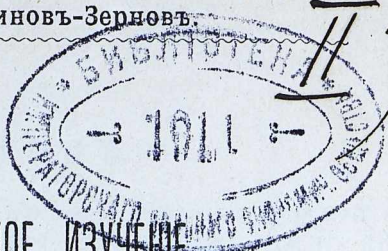
12

46.0 (2 Рос-8 Курс)

В 28

РР

Старшій спеціалістъ по с.-х. части Курской губерніи
А. В. Вельяминовъ-Зерновъ



КАЧЕСТВЕННОЕ ИЗУЧЕНІЕ

20.933.

КРУПНАГО РОГАТАГО СКОТА

ВЪ КУРСКОМЪ УѢЗДѢ.

30 к. + 7 к. пер.

1. Введеніе.
2. Естественнo-историческій обзоръ уѣзда.
3. Крестьянское хозяйство.
4. Частновладѣльческое хозяйство.
5. Таблицы измѣреній.
6. Анализы молока.



КУРСКЪ.

Типографія губ. земства, Московская ул., д. № 65
1909.

508873

ВВЕДЕНІЕ.

Первыя обследованія крупнаго рогатаго скота въ Курской губерні вообще и въ частности по Курскому уѣзду относятся къ 1882 г., когда попутно при подворно-статистическомъ обследованіи уѣзда крупный рогатый скотъ былъ изученъ кадрами земскихъ статистиковъ весьма поверхностно въ отношеніи своихъ качествъ; затѣмъ болѣе серьезныя и детальныя наблюденія въ томъ же направленіи были предприняты Высочайше утвержденной комиссіей по изученію современнаго положенія скотоводства въ Россіи въ 1884 году, которая съ окончаніемъ работъ комиссіи были опубликованы въ 1885 году и въ настоящее время являются единственными и полными въ указанной области, рисующей намъ *habitus* и условія содержанія первичнаго мѣстнаго скота, а также исторію возникновенія улучшеннаго скотоводства въ данномъ районѣ. Съ 1885 года, года появленія въ печати трудовъ комиссіи по обследованію скотоводства въ Россіи, прошло почти четверть вѣка и, несомнѣнно, характеръ массоваго скотоводства въ Курской губерніи и уѣздѣ за такой значительный промежутокъ времени вынесъ естественныя пертурбаціи вообще подъ вліяніемъ конкретныхъ условій и въ особенности подъ вліяніемъ мѣропріятій по улучшенію крупнаго рогатаго скота, которыя начали осуществляться земствами при поддержкѣ Департамента Земледѣлія. Считаая на основаніи этого обстоятельства матеріалы комиссіи устарѣвшими и представляющими лишь только историческій интересъ, съ 1906 года въ Курской губерніи были предприняты новыя обследованія крупнаго рогатаго скота по каждому уѣзду въ отдѣльности и за 1906—1909 г. были изучены Щигровский, Корочанскій, Суджанскій уѣзды; результаты обследованій дали богатый матеріалъ для сужденія, болѣе вѣрнаго, что изъ себя представляетъ въ настоящее время первичный скотъ въ данномъ районѣ и какъ онъ измѣнился подъ вліяніемъ введенія улучшающей культурной крови, т. е. была установлена рентабельность мѣропріятій по улучшенію крупнаго рогатаго скота, безъ чего было бы нераціонально продолжать названное дѣло. Лѣтомъ с. г. я приступилъ къ работамъ по изученію скотоводства въ Курскомъ у., при чемъ, какъ и по Суджанскому уѣзду, за отсутствіемъ особаго персонала, приспособленнаго къ производству и выполненію работъ, я располагалъ лишь единоличными силами и только при специальныхъ обследованіяхъ крестьянскихъ стадъ въ моемъ распоряженіи былъ практикантъ Курской уѣздной земской управы г. Шевыревъ. Предварительно начала работъ Курскій уѣздъ былъ раздѣленъ на основаніи литературныхъ данныхъ на естественно-историческіе районы, рѣзко различныя по своему характеру; затѣмъ въ выдѣленныхъ районахъ, принявъ во вниманіе, что главная масса крупнаго рогатаго скота сосредоточена въ рукахъ крестьянскаго населенія, а потомъ у частныхъ владѣльцевъ, я разбилъ свое обследованіе на двѣ части—на наблюденія за крестьянскимъ скотомъ и условіями его существованія въ обширномъ смыслѣ слова и на наблюденія за владѣльческимъ скотомъ. Въ предѣлахъ первой части работъ я въ установленныхъ естественно-историческихъ районахъ путемъ массовыхъ осмо-

тровъ и измѣреній средне-типичныхъ экземпляровъ крестьянскихъ стадъ крупнаго рогатаго скота старался выдѣлить типъ того мѣстнаго первичнаго скота въ Курскомъ уѣздѣ, который былъ установленъ Высочайше утвержденной комиссiей по обследованiю скотоводства въ Россiи въ 1884 году для всего черноземнаго района средней полосы Россiи; считая этотъ первичный скотъ за базу отправленiя всѣхъ мѣропрiятiй по улучшенiю его типа, я старался прослѣдить измѣнялся ли этотъ скотъ самъ по себѣ подъ влiянiемъ болѣе благоприятныхъ условiй для разведенiя, или менѣе благоприятныхъ въ смыслѣ обеспеченности извѣстными благами крестьянскаго населенiя уѣзда. Въ виду того, что мѣстный скотъ въ Курской губернiи и уѣздѣ, какъ мы увидимъ ниже, не принадлежитъ по своему экстерьеру ни къ молочному, ни къ мясному, ни къ рабочему направленiю, которыя являются въ немъ подавленными, заботы объ улучшенiи одного изъ нихъ для общаго подъема производительности крестьянскаго скотоводства легли въ основу работъ—мѣропрiятiй, вѣдомыхъ земствомъ при посредствѣ Департамента Земледѣлiя и частными лицами, частными владѣльцами по собственной иниціативѣ, поэтому, идя далѣе, я дифференцировалъ свои наблюденiя надъ крестьянскимъ крупнымъ рогатымъ скотомъ на двѣ основныя группы—въ первую вошли наблюденiя надъ крестьянскимъ скотомъ, улучшаемымъ при помощи земства и Департамента Земледѣлiя; во вторую—вошли наблюденiя надъ крестьянскимъ скотомъ, улучшаемымъ при помощи иниціативы частновладѣльческихъ хозяйствъ. Затѣмъ, въ виду наличiя въ Курскомъ уѣздѣ такого большаго населеннаго пункта, какъ гор. Курскъ, выдвигается въ слѣдующую очередь вопросъ о томъ, какъ работаетъ само населенiе прилегающихъ къ городу деревень въ дѣлѣ улучшенiя крупнаго рогатаго скота, когда оно заинтересовано обеспеченнымъ сбытомъ молочныхъ продуктовъ въ городъ, поэтому матеріалы въ этомъ направленiи были систематизированы въ особую группу. Переходя къ обзору частновладѣльческихъ хозяйствъ, я старался путемъ осмотровъ стадъ и измѣреній ихъ установить ихъ направленiе и степень культурности вообще, а въ частности скотоводства. По такой канвѣ, разобравъ всѣ наблюденiя и матеріалы обследованiя Курскаго уѣзда, явилась возможность установить полную картину скотоводства и факторовъ, на него такъ или иначе влiяющихъ, т. е. подвести итогъ работамъ земства по улучшенiю крупнаго рогатаго скота. При изученiи его я руководствовался средней типичностью изслѣдуемыхъ индивидуумовъ по слѣдующей программѣ:

1. Описательное опредѣленiе качествъ.

а) Тѣлосложенiе, б) кожа и волосаной покровъ, в) голова и туловище, д) конечности, е) экстерьеръ крестьянскаго и владѣльческаго скота.

2. Измѣрительное опредѣленiе качествъ.

а) Измѣренiя въ высоту (холка, крестецъ), б) измѣренiя въ длину (косая длина туловища), в) измѣренiя въ ширину (груди, маклаковъ, сѣдалищныхъ костей), д) обхватъ въ подпругѣ, е) глубина груди, ж) живой вѣсъ по Клюверъ-Штрауху.

3. Качественное опредѣленiе молока молочнаго скота.

а) Пробныя удои, б) жиросопредѣленiе молока по Герберу по „sal“ методу въ молоко крестьянскаго первичнаго и улучшеннаго скота, частновладѣльческаго улучшеннаго скота, в) удѣльный вѣсъ по ареометру. Калантара, д) чистота молока по Штуцеру.

Общими руководствами служили въ этихъ частяхъ работы руководства Родэ, Эхсбейна и И. Широкихъ; специальными пособиями служили: 1) „труды комиссіи по изслѣдованію современнаго положенія скотоводства въ Россіи“, выпускъ II, 2) „условія Курской губерніи для развитія и улучшенія скотоводства“, П. Н. Соковнинъ, 3) текущая с.-х. статистика губернскаго земства 1901—1905 гг., 4) отдѣльныя изданія II отдѣленія Курской казенной палаты. Предпосылаемый въ началѣ настоящей работы краткій очеркъ естественно-историческихъ условій Курскаго уѣзда, на мой взглядъ необходимый для полноты картины обслѣдованія, составленъ мной по слѣдующей программѣ:

I Рельефъ и геологическій очеркъ Курскаго уѣзда.

Пособія: Н. Кудрявцевъ. Геологическій очеркъ Курской губ.

П. Армашевскій. Геологическія изслѣдованія Курской губ.

II. Почвы и растительность Курскаго уѣзда.

Пособія: Докучаевъ. Русскій черноземъ.

Сибирцевъ. Почвовѣдѣніе.

Мизгеръ. Конспектъ растений, дикорастущихъ въ Курской губ.

Цингеръ. Сборникъ свѣдѣній о флорѣ средней Россіи.

Рупрехтъ. Геоботаническія изслѣдованія чернозема Россіи.

III. Климатъ и воды Курскаго уѣзда.

Пособія: Воейковъ. Климатъ Россіи.

Лѣтописи Главной Физической Обсерваторіи.

IV. Экономическій обзоръ Курскаго уѣзда.

Пособія: „Россія“, т. II академика Ламаускаго и Семенова.

Текущая статистика губернскаго земства 1901—1905 гг.

Изданія II отдѣленія Курской казенной палаты.

По растительности Курскаго уѣзда мною добытъ свой матеріалъ, равно какъ и матеріалы по геологическимъ и почвеннымъ описаніямъ мѣстностей, гдѣ мнѣ пришлось быть при производствѣ работъ обслѣдованія, но въ послѣднихъ случаяхъ, къ сожалѣнію, поверхностные за недостаткомъ работъ рукъ и времени. Теперь послѣ общаго введенія, дающаго канву всей работы, обратимся къ ознакомленію въ общихъ чертахъ съ условіями, среди которыхъ приходится жить крупному рогатому скоту въ Курскомъ уѣздѣ.

Естественно-историческій обзоръ уѣзда.

Курскій уѣздъ занимаетъ центральную часть Курской губерніи и граничитъ съ сѣвера Фатежскимъ и Щигровскимъ уѣздами, съ юга Обоянскимъ уѣздомъ, съ востока частью Щигровскаго и Тимскимъ уѣздами и съ запада Львовскимъ и Суджанскимъ уѣздами; по формѣ своей онъ представляетъ овалъ, слегка вытянутый съ сѣвера на юго-западъ и югъ, площадью въ 2978,7 кв. верстъ, въ томъ числѣ суши 2969,5 кв. верстъ, или 309323 к. д. Наибольшее протяженіе уѣзда отъ востока къ юго-востоку—65 вер. Въ отношеніи рельефа сѣверная часть уѣзда является наиболѣе возвышенной; такъ, около Коренной пустыни высоты достигаютъ 123 саж. надъ уровнемъ моря, у д. Боевой 124,5 с., д. Шеховцово 122 с.; къ бассейну р. Сейма высоты падаютъ, достигая 80—96 с. надъ уровнемъ моря; удаляясь къ югу отъ р. Сейма и его системы, высоты вновь повышаются до 107—111 с. и только въ край-

Рельефъ
Курскаго у.

Геотектоника
Курскаго у

ней юго-вост. части уѣзда достигаютъ 120—122 саж. близъ с. Черемошнаго. Такимъ образомъ, въ отношеніи рельефа Курскій уѣздъ дѣлится на двѣ части: нагорную часть—сѣверную и долинную—южную. Въ геологическомъ строеніи Курскій уѣздъ не представляетъ особаго интереса: въ немъ находимъ мы въ отдѣльныхъ естественныхъ разрѣзахъ полнѣю свиту пластовъ мѣловой системы въ районѣ сѣверной части уѣзда (отъ бассейна р. Сейма къ сѣверу). Особенно удобны для обозрѣнія естественные разрѣзы пластовъ праваго берега р. Сейма близъ г. Курска, получившіеся, какъ результатъ сдвиговъ и сбросовъ берега: начиная съ воднаго уровня въ р. Сеймѣ, лежатъ мощные слои сѣрыхъ песковъ съ фосфоритами, далѣе слои мергеля, еще выше мѣлъ, перемѣшанный слоями зеленоватыхъ песковъ и сѣраго сливного песчаника. Удаляясь къ югу отъ р. Сейма, мы встрѣчаемъ въ Курскомъ уѣздѣ на естественныхъ разрѣзахъ третичныя свиты пластовъ вязкихъ, иногда песчанистыхъ, глинъ, пестрыхъ, желтыхъ и красныхъ безъ окаменѣлостей, съ ниже-лежащими бѣлыми кварцевыми песками и слоями лѣпныхъ глинъ. Что касается мощности указанныхъ системъ, то можно сказать на основаніи буровыхъ скважинъ, заложенныхъ въ сѣверной части уѣзда, что толщина мергельнаго слоя достигаетъ 15 mtr., песковъ мѣловой формаціи 12 mtr. и кварцеваго песка до 9 mtr. Химическій составъ мѣла, выдвигающагося въ восточной половинѣ уѣзда при входѣ въ него р. Сейма на правомъ берегу, можетъ быть выраженъ слѣдующимъ анализомъ: извести 98%, магнезій 1,12% и окиси желѣза 0,86%. Какъ водоупорная порода, мѣлъ въ сѣверной части Курскаго уѣзда служить главнымъ водоноснымъ слоемъ района, лежащаго къ сѣверу отъ р. Сейма. Въ южной же части уѣзда мѣловая система уходитъ значительно глубже и настигается третичной формацией, поэтому водоносными горизонтами поднимающихся водъ она менѣе богата. Въ отношеніи почвъ Курскій уѣздъ представляетъ, какъ и въ отношеніи материнскихъ породъ, мало интереса въ смыслѣ разнообразія: въ сѣверной части его, къ сѣверу отъ р. Сейма, залегаютъ почвы зональнаго типа, принадлежащія къ темносѣрымъ лѣсостепнымъ и сѣрымъ лѣснымъ суглинкамъ съ небольшими „островками“ средняго чернозема, по Сибирцеву, съ подпочвами супесей, затѣмъ по долинамъ бассейна р. Сейма и его притокамъ залегаютъ азональныя почвы аллювіальныхъ отложеній, какъ результатъ размывающей дѣятельности водъ на земной поверхности. Почвы названнаго типа въ Курскомъ уѣздѣ дѣлятся на скелетныя, песчанистыя и мелкоземистыя-супесчаныя и суглинистыя; мощность перегонаго горизонта въ послѣднихъ колеблется отъ 0,1—0,5 mtr. Къ югу отъ р. Сейма на разстояніи отъ него 1—0,5 верстъ встрѣчаются повсемѣстно слои обыкновеннаго чернозема, частью суглинистаго, разной мощности отъ 0,4—1,25 mtr. съ 6—4,5% гумуса.

Почвы Кур-
скаго у.

Подпочвами черноземнаго горизонта А служатъ желтые лессовидныя суглинки, нерѣдко до 3—4 mtr., при чемъ горизонтъ вскипанія лежитъ приблизительно на глубинѣ 1—1,25 mtr. Схематично можно сказать, что отъ общей площади уѣзда 35% занято почвами типа лѣсостепныхъ и лѣсныхъ суглинковъ, до 5—7% занято почвами аллювіальнаго типа и до 53% черноземнаго. Въ отношеніи растительнаго міра надо сказать, что Курскій уѣздъ былъ впервые описанъ Мизгеромъ, а затѣмъ Цингеромъ и Рупрехтомъ, которые начертали намъ лѣтопись вѣнчиками цвѣтовъ и раздѣлили его на три естественныя формаціи—лѣсную, луговую и степную, которыя въ послѣдовательности соотвѣтствуютъ ситуаціи намѣченныя естественно-истори-

Раститель-
ность Кур-
скаго у.

ческихъ районовъ уѣзда: сѣверн., центральнаго-переходнаго и южнаго. Для обзора удобнѣе всего рассмотретьъ каждую формацію отдѣльно, поэтому перейдемъ къ лѣсной формаціи: въ лѣсахъ въ іюнѣ мѣе, мною были найдены на опушкахъ и въ чащѣ: *Iris biflora*, *Ranunculus auricomus*—лютикъ; *R. polyanthemus*—лютикъ; *Trollius europeus*—купальница; *Viola canina* *V. mirabilis*—фіалки; *Stellaria holostea*—звѣздчатка; *Vicia sepium*, *V. tenuifolia*—вики; *Orobus vernuus*; *Fragaria vesca* и *F. elatior* земляники; *Potentilla alba*; *Gallium*; *Myosotis intermedia*—незабудка; *Veronica chamaedris*—вероника; *Salvia pratensis*—шалфей; *Ajuga*; *Convallaria majalis*—ландышъ; *Delphinium*; *Trifolium montana*, *T. alba*—клевера; *Lathyrus*—чины; *Campanula patula*—колокольчикъ; *Achillea milifolium*—тысячелистникъ; *Glechome hederacea* L.; *Anemone ranunc*; *Poa annua*; *P. nemoralis*; *Dactylis glomerata*; *Anthoxantum odoratum*; *Aspidium*—папоротниковъ многихъ разновидностей и др. Надъ травянистой растительностью возвышался ярусъ подлѣска, состоящаго изъ видовъ: *Corylus Evonymus*—бересклета; *Rosa canina*—шиповника; *Viburnum opulus*—калины; *Sorbus aucuparia*—рябины; *Salix caprea*, *S. fragilis*—ивъ; *Tilia parvifolia*—липы; *Populus nigra*—осокоря; *Rhamnus cathartica*—крушiny; *Cytisus biflorus*—раkitника. Въ ярусѣ лѣса мы встрѣчаемъ слѣдующія древесныя породы: *Quercus pedunculata*—дубъ; *Betula alba*—березу; *Populus tremula*—осину; *Acer platanoides*—кленъ; *Traxus exelsior*—ясень; *Alnus glutinosa*—ольху; *Prunus padus*—черемуху; *Ulmus campestris*—вязъ; *Pyrus communis*—грушу и *P. Malus*—яблоню. Переходя къ составу флоры луговъ и поймъ, мы должны отмѣтить, что она состоитъ изъ древесныхъ породъ: *Alnus incana*—ольхи и видовъ *Salix*—ивъ и изъ травянистыхъ видовъ: *Myosotis palustris*—незабудки; *Geranium*; *Galium*; *Rumex*; *Carex*; *Polygonum*; *Phleum pratense*; *Scirpus pauciflorus*; *Glyceria* и др.; по пескамъ встрѣчаются *Potentilla supina*; *Calamagrostis*; *Limosella*; *Arthemisia camp.*, *Sisymbrium thal* и др. Черноземная степь въ Курскомъ уѣздѣ является сплошь распаханной и поэтому она утратила присущую ей флору; заселена она исключительно сорной растительностью, состоящей на паркахъ: изъ *Carduus nutans*; *Triticum repens*; *Cirsium arvense*; *Arthemisia*; *Ajuga*; *Echium*; *Convolvulus*; *Hierochloa*; *Setaria glauca*; *Fumaria*; *Sinapis arvensis*; *Cuscuta*; *Centaurea Cyanus*; *Agrostema Githago* и др. Такимъ образомъ, флора уѣзда является довольно разнообразной.

Въ отношеніи естественныхъ водъ Курскій уѣздъ принадлежитъ къ системѣ р. Сейма, который перерѣзываетъ уѣздъ съ в. на з. на двѣ части, почти равныя. Притоки его справа будутъ: Вѣтъ, Рать, Тускаръ съ Виногроблей, Осетомъ и Куромъ, Большая Курица, Рагозна; слѣва: Полная, Млодоть и Дигня. Уровень воды въ рѣкахъ лежитъ на высотѣ надъ уровнемъ моря 70—85 саж., слѣдовательно, изрѣзанность рельефа, принимая во вниманіе высоты его, будетъ тахитъ 57,7 саж., среднее 30 саж. Русло рѣкъ Курскаго уѣзда непроводное, лежитъ по большей части на сырыхъ пескахъ мѣловой формаціи. Замерзаніе рѣкъ начинается обычно въ половинѣ ноября и среднее число дней, когда рѣки бываютъ свободны отъ льда, равняется 238. Изъ обзора водъ Курскаго уѣзда видно, что районъ къ сѣверу отъ рѣки Сейма болѣе обезпеченъ водами въ видѣ рѣкъ, чѣмъ южный районъ.

Климатъ Курскаго уѣзда, въ виду наличія въ центральной части г. Курска съ богато обставленной метеорологической обсерваторіей, ведущей записи элементовъ погоды за 30 слишкомъ лѣтъ, можетъ быть въ среднемъ рассматриваемъ, какъ климатъ г. Курска съ неболь-

Воды Курскаго у.

Климатъ Курскаго у.

шими уклоненіями въ болѣе суровую сторону къ сѣверу уѣзда и болѣе мягкую сторону къ югу уѣзда. Остановимся на вопросѣ о средних t^0 воздуха и посмотримъ, какъ онѣ колеблются для г. Курска по мѣсяцамъ (по С.).

Мѣсяцы.	I	II	III	IV	V	VI	VII	VIII	IX	X	XI	XII	Сред.
Г. Курскъ	-10 ₁	-8 ₁	-3 ₆	4 ₇	13 ₂	17 ₄	19 ₄	18 ₄	12 ₈	6 ₄	-1 ₆	-6 ₆	5 ₂

Такимъ образомъ, наименьшія среднія t^0 лежатъ въ январѣ и февралѣ и наивысшія въ іюлѣ и августѣ. По временамъ года среднія t^0 располагаются такъ: весна 4,76, лѣто 18,4, осень 5,86, зима 8,2; сравнивая означенныя температуры воздуха съ таковыми г. Воронежа по временамъ года, мы находимъ болѣе низкія температуры осени и весны для г. Воронежа по сравненію съ г. Курскомъ и, такимъ образомъ, климатъ послѣдняго и его уѣзда является болѣе мягкимъ, чѣмъ климатъ перваго. Смотри на карту изотермъ января для черноземной области, намъ станетъ яснымъ и понятнымъ такое явленіе: изотермы направляются не съ з. на в. въ районѣ области, а съ с.-с.-з. на ю.-ю.-в. и температура понижается болѣе съ передвиженіемъ отъ з. на в., чѣмъ отъ с. на ю. Далѣе, по изотермамъ іюля мы видимъ, что лѣтнія температуры ср. воздуха направляются съ з.-ю.-з. къ в.-с.-в., благодаря чему онѣ выше для Воронежа, чѣмъ для Курска. Касаясь теперь далѣе вопроса, столь важнаго въ практическомъ отношеніи, какъ о предѣлахъ, въ которыхъ возможны колебанія t^0 какъ среднихъ годовыхъ и мѣсячныхъ, такъ и абсолютныхъ (за 34 года).

Г. Курскъ.	Мѣсяцы.	I	II	III	IV	V	VI	VII	VIII	IX	X	XI	XII	Сред. ное.
Ср. наибольшая t^0 возд. С.		-2 ₇	-0 ₁	3 ₂	11 ₈	17 ₇	20 ₆	22 ₂	22 ₁	17 ₄	10 ₀	4 ₃	-0 ₉	6 ₇
Ср. наименьшая t^0 .		-18 ₃	-14 ₄	-9 ₄	-0 ₃	7 ₉	13 ₆	15 ₃	14 ₀	8 ₃	1 ₆	-6 ₈	-15 ₄	3 ₇
Разница.		15 ₆	14 ₃	12 ₆	12 ₁	9 ₈	7 ₀	6 ₉	8 ₁	9 ₁	8 ₄	11 ₁	14 ₅	3 ₀

Изъ этой таблицы видно, что среднія температуры мѣсяцевъ всѣхъ, кромѣ января, не могутъ быть много ниже 0^0 , что изъ всѣхъ мѣстностей Европейской Россіи нормально наблюдается лишь въ Крыму. Съ другой стороны, средняя наименьшая t^0 января можетъ опускаться почти до 20^0 С., что рѣзко наблюдается въ остальной Европейской Россіи и представляетъ среднюю величину для января въ нижнемъ теченіи р. Оби. Наименьшія отклоненія отъ нормъ для г. Курска лѣтомъ, затѣмъ осенью, а весной и зимой эти отклоненія достигаютъ своего maximum'a.

Приведемъ теперь абсолютно наибольшія и наименьшія t^0 воздуха для г. Курска (за 20 лѣтъ).

Г. Курскъ.	Мѣсяцы.	I	II	III	IV	V	VI	VII	VIII	IX	X	XI	XII	Сред. годъ.
Maximum t^0 воздуха С.		5 ₆	6 ₈	15 ₆	27 ₁	31 ₅	36 ₄	35 ₆	35 ₉	34 ₆	29 ₁	14 ₉	9 ₄	Max. 36 ₄
Minimum t^0 .		-41 ₂	-32 ₀	-25 ₀	-18 ₀	-4 ₆	0 ₀	8 ₈	4 ₂	-5 ₆	-12 ₅	-30 ₀	-33 ₈	Min. -41 ₂
Разница		46 ₈	38 ₈	40 ₆	45 ₁	36 ₁	36 ₄	26 ₈	31 ₇	40 ₂	41 ₆	44 ₆	43 ₂	77 ₆

Такимъ образомъ, колебанія въ абсолютныхъ maximum и minimum весьма значительны для г. Курска, и minimum'ы могутъ быть ниже 0° для всѣхъ мѣсяцевъ, кромѣ іюля и августа. Заморозки же, можно сказать, что могутъ встрѣчаться во всѣхъ мѣсяцахъ, кромѣ іюля, ибо наименьшій предѣлъ колебанія t° лежитъ именно въ этомъ мѣсяцѣ. Переходя теперь къ вопросу о солнечномъ сіяніи, надо отмѣтить облачность въ ‰ для г. Курска, которая колеблется по мѣсяцамъ такъ:

Г. Курскъ./Мѣсяцы.	I	II	III	IV	V	VI	VII	VIII	IX	X	XI	XII	Годъ.
Облачность въ ‰‰.	74	74	70	62	51	59	49	45	51	58	80	75	62

Изъ этой таблицы слѣдуетъ, что наибольшая облачность бываетъ для г. Курска изъ мѣсяцевъ въ ноябрѣ, а изъ временъ года—зимой, затѣмъ весной и осенью и менѣе всего лѣтомъ. Среднее число пасмурныхъ дней для г. Курска будетъ 126 дней, или $\frac{1}{3}$ года, $\frac{2}{3}$ года же обычно принадлежитъ яснымъ днямъ. Касаясь вопросовъ относительной влажности воздуха, интересно отмѣтить, что наибольшая относительная влажность воздуха лежитъ въ ноябрѣ, затѣмъ она уменьшается медленно къ марту и быстро отъ марта къ маю, когда достигаетъ перваго minimum'a, а затѣмъ медленно повышается до сентября и быстро отъ сентября къ ноябрю; вотъ эта таблица:

Г. Курскъ./Мѣсяцы.	I	II	III	IV	V	VI	VII	VIII	IX	X	XI	XII	Годъ.
Относит. влажн.													
возд. въ ‰‰	86	84	83	78	67	70	68	72	73	80	89	90	78

т. е. ходъ относительной влажности воздуха совпадаетъ съ ходомъ облачности. Увеличеніе относительной влажности въ іюнѣ объясняется наибольшимъ развитіемъ растительности, которая испаряетъ массу влаги. Паденіе относительной влажности въ іюлѣ объясняется меньшимъ испареніемъ воды главными посѣвами хлѣбновъ, которые находятся въ періодѣ созрѣванія. Курскій уѣздъ орошается въ среднемъ по даннымъ г. Курска 520 мм. осадковъ, выпадающими въ теченіе 122 дней, при чемъ maximum ихъ лежитъ въ іюнѣ и minimum въ въ февралѣ; по временамъ года осадки дифференцируются такъ (ср. за 15 лѣтъ): весна 101 мм., лѣто 204 мм., осень 126 мм. и зима 89 мм. Maximum осадковъ въ іюнѣ служитъ признакомъ юга Россіи и принадлежитъ къ нему Курскаго уѣзда. Обычно снѣгъ составляетъ для г. Курска 24—25‰‰ выпадающихъ осадковъ и начинается обыкновенно выпадать въ ноябрѣ; число дней, когда земля бываетъ покрыта снѣгомъ, 112. Maximum выпаденія снѣга лежитъ въ декабрѣ и въ мартѣ, а максимальная толщина его бываетъ въ февралѣ до 20 сант. По картѣ распредѣленія лѣтнихъ осадковъ въ Курскомъ уѣздѣ мы видимъ, что большее количество ихъ выпадаетъ на с. уѣзда 200—300 мм. по сравненію съ ю. частью уѣзда, гдѣ выпадаетъ 150—200 мм. Число грозъ для Курскаго уѣзда равно 21, изъ нихъ съ градомъ 3. Господствующіе вѣтры зимой преобладаютъ зимой з. румбовъ, лѣтомъ в. румбовъ. Покончивъ съ краткимъ обзоромъ климата г. Курска, характеризующаго намъ климатъ Курскаго уѣзда, и съ его естественно-историческимъ описаніемъ, мы можемъ раздѣлить на основаніи всего вышеизложеннаго Курскій уѣздъ на 2 рѣзкоразличныхъ района: сѣверный отъ р. Сейма къ сѣверу и южный отъ р. Сейма къ югу. Первый характеризуется сравнительно бѣдными лѣсостепными и лѣсными суглинками, значительно возвышеннымъ рельефомъ, материнскими породами мѣловой формаціи; въ гидрологическомъ отношеніи онъ болѣе обезпеченъ естественными водами и осадками, растительностью лѣсостепной полосы. Второй районъ характеризуется меньшими высотами, материнскими породами третичной формаціи, почвами черно-

Естественно-историческіе районы Курскаго у.

земнаго типа, меньшей обеспеченностью естественными водами и осадками и растительностью распаханной степи. Небольшой третій подрайонъ бассейна р. Сейма и его притоковъ невеликъ, отличается еще болѣе низкими высотами, почвами пойменнаго типа и, на мой взглядъ, выдѣленію въ самостоятельную группу не подлежитъ.

Экономическій обзоръ
Курскаго у.

Переходя теперь къ экономическому обзору Курскаго уѣзда, надо сказать, что общее количество жителей его равно безъ гор. Курска 164860 человекъ, изъ нихъ крестьянъ 140616 человекъ, или до 80⁰/₀. Плотность населенія: на 1 кв. версту приходится 78 человекъ. Этнo-графическій составъ населенія: преобладаютъ великороссы до 96—98⁰/₀ всего населенія и затѣмъ малороссы до 2—4⁰/₀. Изъ 293828 к. дес. удобной земли принадлежитъ крестьянамъ, какъ надѣлы 191773 к. д., или 65⁰/₀; владѣльцамъ 93098 к. д., или 31⁰/₀; и городамъ и церквямъ до 4⁰/₀; такимъ образомъ, землевладѣніе крестьянъ доминируетъ. По роду владѣнія и начнемъ описаніе хозяйственныхъ группъ, являющихся типичными для Курскаго уѣзда.

Крестьянское хозяйство.

Господствующей формой владѣнія землей у крестьянъ въ Курскомъ уѣздѣ является община, затѣмъ четвертное право и, наконецъ, собственность, къ которой крестьяне стали мало-по-малу переходить послѣ изданія закона 9 ноября. Земледѣліемъ занимается до 40⁰/₀ всѣхъ крестьянъ, обладающихъ земельнымъ надѣломъ въ уѣздѣ и необладающихъ 10⁰/₀, а всего 50⁰/₀ крестьянскаго населенія. Остальныя руки крестьянъ-земледѣльцевъ поглощаютъ отхожіе и иной промыселъ. Обеспеченность крестьянъ землей характеризуется тѣмъ, что, по уничтоженіи крѣпостнаго права, бывшіе владѣльческіе и помѣщичьи крестьяне получили по уставнымъ грамотамъ по 2,5 к. дес. на ревизскую душу; теперь же съ увеличеніемъ крестьянскаго населенія обеспеченность землей поля до 1,8 к. д. на наличную душу въ среднемъ для государственныхъ бывшихъ и помѣщичьихъ бывшихъ крестьянъ; по размѣрамъ владѣній группировка крестьянскихъ дворовъ въ ⁰/₀ отъ общаго числа ихъ въ уѣздѣ идетъ такъ:

Дворовъ безземельныхъ.	Съ надѣломъ 1 к. д.	1—2 к. д.	2—3 к. д.	3—5 к. д.	5 и выше к. д.
6,5 ⁰ / ₀	17 ⁰ / ₀	30 ⁰ / ₀	21,5 ⁰ / ₀	15,5 ⁰ / ₀	9,5 ⁰ / ₀

Такимъ образомъ, преобладаетъ группа крестьянскихъ дворовъ, владѣющихъ землею площадью 1—3 к. д. на каждый дворъ, чего безусловно недостаточно. Ясно, что при такихъ обстоятельствахъ является отходъ рабочихъ рукъ на сторону, стремленіе арендовать частновладѣльческія земли на различныхъ, подъ часъ тяжелыхъ, условіяхъ въ виду высокой ея ренты изъ-за близости большого населеннаго пункта, какъ г. Курскъ. Всего прибѣгаютъ къ арендѣ крестьянскихъ дворовъ, владѣющихъ и невладѣющихъ надѣльной землей, отъ общаго числа дворовъ въ ⁰/₀ 28 и этой цифрой еще болѣе подчеркивается потребность крестьянъ Курскаго уѣзда въ землѣ. Количество арендуемой крестьянами земли соответствуетъ 22⁰/₀ отъ общаго числа ея, принадлежащаго имъ, при чемъ арендованной земли приходится отъ 7—5 к. д. на 1 дворъ, т. е. въ два раза болѣе, чѣмъ владѣютъ крестьянскіе дворы на правахъ надѣловъ. По угодыямъ принадлежащая крестьянамъ земля въ уѣздѣ въ количествѣ 191773 кв. д. дѣлится

такъ: 79% ея находится подъ пахотью; подъ лугами 9,5%; подъ лѣсомъ 8,1% и выгономъ 3,4%. Изъ площади, занятой пахотью, подъ посѣвы въ 1907 г. поступило до 67% ея и 33% осталось подъ паромъ, т. е. въ Курскомъ уѣздѣ господствуетъ трехполье среди крестьянскихъ хозяйствъ съ преобладаніемъ озимыхъ ржаныхъ посѣвовъ и яровыхъ—овсяныхъ, просяныхъ, гречишныхъ, виковыхъ посѣвовъ, а также и корнеплодовъ. Что касается урожаевъ на крестьянскихъ земляхъ въ уѣздѣ, то они равны въ среднемъ за послѣднее 10-лѣтіе: озимой ржи съ к. д. 45,2 пуд., овса—42 пуд., гречихи—33 п., проса—46 пуд., вики на зерно—29 п., на сѣно—125 п., картофеля—475 пуд.; если сравнить средніе урожаи хлѣбовъ съ надѣльной крестьянской земли съ таковыми же за 10-лѣтіе съ 1899—1900 г., то мы замѣчаемъ небольшое паденіе ихъ въ настоящее время на 5—10%. Оставляя подробное описаніе производства работъ по полеводству крестьянъ Курскаго уѣзда—онѣ рутинны, какъ и вездѣ, по черноземной полосѣ Россіи, перейдемъ къ освѣщенію обезпеченности крестьянскаго хозяйства уѣзда живымъ рабочимъ инвентаремъ; надо сказать, что она крайне низка и % безлошадныхъ дворовъ достигаетъ 32% отъ общаго числа надѣльныхъ дворовъ, или это есть maximum % безлошадныхъ по губерніи; 1 лошадь имѣютъ 20% и 2 лошади—25% надѣльныхъ дворовъ. Еще болѣе низка по качеству обезпеченность крестьянскаго населенія с.-х. машинами и орудіями, болѣе рациональнаго типа, чѣмъ соха, цѣпъ и лопата. Такъ, изъ 100 случаевъ вснашки и бороньбы на соху и деревянные бороны приходится до 55—60 случаевъ и 45—40 случаевъ на плуги и желѣзныя бороны. Слѣдующій элементъ культурности хозяйствъ—это введеніе въ полеводство травосѣянія. Травосѣяніе въ крестьянскихъ хозяйствахъ въ Курскомъ уѣздѣ стало вводиться въ видѣ показательныхъ посѣвовъ впервые Курскимъ уѣзднымъ земствомъ въ болѣе значительномъ масштабѣ съ 1902—1903 года. Такъ, по годамъ роздано крестьянамъ различныхъ сѣмянъ слѣдующее количество:

Г о д ы.	Кле- вера.		Тимо- феев.		Костра		Корм. свеклы		Лю- церны.		Рай- грасса.		Корм. вики.	Всего выданъ въ пуд.	
	пуд.	ф.	пуд.	ф.	пуд.	ф.	пуд.	ф.	пуд.	ф.	пуд.	ф.	пуд.	пуд.	ф.
1904 г.	17	1	10	30	14	15	—	—	1	—	—	—	580	623	6
1905 г.	16	27	18	18	13	—	1	25	—	—	—	—	348	397	30
1906 г.	9	20	6	10	6	10	—	—	—	—	—	—	420	442	—
1907 г.	6	28	4	26	3	10	1	24	4	30	—	—	264	284	38
1908 г.	6	3	8	18	3	8	4	20	1	10	1	19	284	308	38
1909 г.	21	35	14	11	1	25	5	3	—	15	—	—	—	43	9
Всего за 1904—1909 гг.	77	34	62	33	41	28	12	32	7	15	1	19	1896	2100	1

Значить, наибольшее количество розданныхъ сѣмянъ падаетъ на 1904 г. и къ 1909 г. идетъ пониженіе количества розданныхъ сѣмянъ, въ виду того, что земство рѣшило прекратить выдачу сѣмянъ вики за окончаніемъ значенія посѣвовъ ея, какъ демонстративныхъ, такъ какъ вика стала приобрѣтать права свои въ крестьянскихъ хозяйствахъ, особенно въ сѣверной части уѣзда, считая отъ р. Сейма къ сѣверу. Изъ остальныхъ сѣмянъ въ количественномъ отношеніи выдано за 6-лѣтіе 1904—1909 г.г. болѣе всего клеверныхъ сѣмянъ, затѣмъ тимopheевки, костра и кормовой свеклы. По ситуациіи распредѣленія раздаваемыхъ сѣмянъ по Курскому уѣзду надо сказать, что большее количество ихъ раздавалось въ сѣверныя волости, чѣмъ въ южныя, съ назначеніемъ для посѣвовъ на полевыхъ земляхъ главнымъ образомъ. Теперь сплошь и рядомъ при объѣздѣ уѣзда видишь посѣвы вики въ яровомъ клину вмѣсто проса и овса въ сѣверныхъ волостяхъ: Троицкой, Долговской, Чаплыгинской, Колоденской, Камневской, Муравлевской. Такимъ образомъ, полевое травосѣяніе, благодаря демонстративнымъ посѣвамъ различныхъ травъ, введенныхъ земствомъ, значительно подвинулось впередъ въ крестьянскихъ хозяйствахъ и многіе крестьянскіе дворы, считаемые десятками по каждому сельскому обществу, стали сѣять въ яровомъ клину вику или на сѣно, или на сѣмена. Сравнивая крестьянское полевое хозяйство Курскаго уѣзда съ таковымъ же по Суджанскому уѣзду, надо сказать, что въ первомъ оно ушло впередъ нѣсколько въ отношеніи культурности, несмотря на крайнюю земельную тѣсноту, заставляющую крестьянъ прибѣгать къ арендѣ частновладѣльческой земли. Слѣдующее угодые, послѣ разсмотрѣнія эксплуатаціи крестьянами паровой площади, есть луга, которыхъ у крестьянъ по уѣзду до 9,5% общей земельной площади. Большинство луговъ этихъ лежитъ по долинамъ рѣчной системы р. Сейма, главнымъ образомъ, по его притоку Тускари. Мнѣ пришлось видѣть луга слѣдующихъ деревень по сѣверному и южному району уѣзда и изъ нихъ скашивается на сѣно и используется подъ лѣтній выпасъ скота въ к. д.:

Деревни и села / лугъ по рѣкѣ.	Косить на сѣно въ к. д.	Используютъ подъ выпасъ.
Сѣверный районъ:		
с. Жерновецъ, лугъ по р. Тускари	45 к. д.	55 к. д.
с. Долгое, лугъ по р. Тускари .	25 „ „	45 „ „
д. Будановка, лугъ по р. Тускари .	55 „ „	75 „ „
д. Служня, лугъ по р. Тускари.	20 „ „	30 „ „
д. Дубовецъ, лугъ по р. Тускари .	50 „ „	50 „ „
д. Апальково, лугъ по р. Неполкъ .	56 „ „	24 „ „
с. Колодное, лугъ по р. Сейму .	49 „ „	51 „ „
Южный районъ:		
с. Кондратовка, лугъ по р. Полной .	—	109 „ „
д. Рождественское, лугъ по р. Полной.	—	59 „ „
д. Шеховцово, лугъ по р. Рати .	—	58 „ „
д. Городище, лугъ по р. Рати .	—	45 „ „

Изъ этихъ типичныхъ примѣровъ пользованія лугами мы видимъ, что большинство луговъ не скашивается крестьянами, или изъ-за заболоченности, или изъ-за использованія подъ выпасы скота; такая тенденція болѣе развита крестьянскими хозяйствами южныхъ волостей

Курскаго уѣзда и менѣ сѣверныхъ волостей. Въ среднемъ сѣна на 1 дворъ получается по уѣзду до 61 пуда, или на 1 голову крупнаго скота до 21 пуда. Арендные покосы, подчасъ на тяжелыхъ условіяхъ, увеличиваютъ запасъ сѣна всего на 4 пуда на 1 голову крупнаго скота; такимъ образомъ, обезпеченность сѣномъ по Курскому уѣзду крайне является низкой для крестьянскихъ хозяйствъ, равно какъ и производительность луговъ.

Изъ вышеизложеннаго обзора эксплуатаціи полеводства и луговъ слѣдуетъ, что крестьянскія хозяйства Курскаго уѣзда можно разбить на двѣ рѣзко различныя группы: сѣвернаго района отъ р. Сейма къ с., который совпадаетъ съ выдѣленнымъ нами сѣвернымъ естественно-историческимъ райономъ, гдѣ изъ-за незначительной производительности почвъ хозяйства должны искать центръ опоры своей на травосѣяніи въ полевомъ клину и къ нему мало-по-малу начинаютъ переходить, заботясь также о заготовкѣ сѣна на прокормъ скота зимой, и южнаго района отъ р. Сейма къ ю., который совпадаетъ съ выдѣленнымъ нами южнымъ естественно-историческимъ райономъ, гдѣ изъ-за производительности черноземныхъ почвъ хозяйства попрежнему держатся посѣвовъ зерновыхъ хлѣбовъ, не заботясь почти о полевомъ травосѣяніи и о лучшей эксплуатаціи луговъ, чѣмъ пастьба скота. Выгоны, принадлежащіе крестьянамъ, по Курскому уѣзду и лѣса используются крестьянами подъ пастьбу скота и въ виду незначительной площади и корма, представляемаго пасущимся стадамъ, особаго значенія и эксплуатаціи не имѣютъ. Послѣ общаго обзора системы хозяйственной дѣятельности крестьянскихъ земледѣльческихъ предпріятій по Курскому уѣзду перейдемъ къ описанію ея части—скотоводства, касающагося крупнаго рогатаго скота, объекта настоящаго моего изслѣдованія.

Скотоводство у крестьянъ Курскаго уѣзда: а) количество и качество крестьянскаго крупнаго рогатаго скота и условія его зимняго и лѣтняго содержанія.

По даннымъ центральнаго статистическаго комитета за 1907 годъ было у крестьянъ въ Курскомъ уѣздѣ слѣдующее количество скота:

	Лошадей.	Жеребятъ.	Коровъ.	Быковъ.	Телятъ.	Овецъ.	Свиней.
‰ отъ общаго числа	92	—	93	57	93	99	88
Скота по груп. въ уѣздѣ	38351	8119	27381	590	5688	83572	10554

Отсюда видно, что главная масса скота всѣхъ видовъ сосредоточена въ рукахъ крестьянъ, слѣдовательно, всѣ работы общественныхъ и правительственныхъ организацій должны быть направлены къ поднятію именно крестьянскаго скотоводства. Разсматривая поволостное распредѣленіе скота по уѣзду, мы замѣчаемъ, что въ сѣверныхъ и центральныхъ волостяхъ сконцентрировано наибольшее количество крупнаго рогатаго скота,—въ южныхъ волостяхъ лошадей, овцы и свиньи болѣе или менѣ равномерно распределены по уѣзду. Въ настоящей работѣ мы остановимся только на крупномъ рогатомъ скотѣ, такъ какъ онъ служилъ до сихъ поръ главнымъ объектомъ суммарныхъ заботъ по улучшенію со стороны земства и Департамента Земледѣлія; въ изложеніи послѣдовательно мы постараемся освѣтить прежде всего вопросъ о томъ, что изъ себя представляетъ первичный скотъ, при- сущій Курскому уѣзду, и какъ онъ видоизмѣняется подъ вліяніемъ

благоприятныхъ и неблагоприятныхъ экономическихъ условий для скотоводства крестьянскихъ хозяйствъ сѣвернаго и южнаго районовъ, которые между собой довольно рѣзко различны. Первичный скотъ „горемычки-тасканки“ найденъ мною въ Курскомъ уѣздѣ въ тѣхъ стадахъ, гдѣ скотъ никогда не улучшался ни заботами земства, ни самихъ крестьянъ и единственное его назначеніе было — навозъ, получаемый для удобренія полей, а затѣмъ минимальное количество молока въ рабочую пору для хозяевъ-крестьянъ и ихъ семьи; такой скотъ былъ въ массѣ по южнымъ волостямъ, гдѣ крестьянскія хозяйства искали и нынѣ ищутъ свою опору въ производствѣ зерна, благодаря производительности черноземныхъ почвъ. Вполнѣ типичными стадами „первичнаго скота“ являются стада деревень и селъ: Высокаго, Рождественскаго, Нижн.-Касинова, Городища, Мальцева, Спасскаго, Кондратовки и Черемошного (южныхъ волостей) и Дубовца (сѣверныхъ волостей). Преобладающая масть мѣстнаго первичнаго скота будетъ краснопестрая и рыжая, масти бѣлыя, чалопѣгія, чалыя черно и сѣрокрапчатая встрѣчаются значительно рѣже. Кожа отличается тонкостью и подвижностью. Мѣстный скотъ является большею частью рогатымъ и очень рѣдко — комолымъ; голова его длинная и средняя длина ея отъ затылочнаго гребня до конца морды до 49 сант.; лицевая часть головы длинна, а лобная укорочена, первая прямая, вторая слегка вдавлена. Голова спереди представляется весьма узкой и средній ея поперечникъ между рогами равенъ 15—16 сант., между буграми верхней челюсти 16 сант., сбоку морда немного заострена, прорѣзъ рта прямой и небольшой. Уши обыкновенно средней величины покрыты длиннымъ и рѣдкимъ волосомъ, все же туловище короткими волосами. Макушечные вихры встрѣчаются рѣдко; глаза первичнаго скота большіе; рога тонкіе, средней длины 18—30 сант., по большей части бѣлые, не пигментированные по своей линіи, но съ черной пигментаціей концовъ. Шея тонкая и длинная 59—65 сант., съ боковъ сплюснутая и покрытая нѣжной и складчатой кожей; холка высокая и заостренная, плечо длинное и тощее, подгрудокъ слабо развитый, грудь не широкая, но глубокая, спина прямая, рѣже вогнутая, поясница мало выполненная; туловище съ боковъ сплюснутое и длинное; брюшная полость по большей части сѣнная. Конечности длинныя, у заднихъ въ стегнахъ мало мышцъ, скакательные суставы заострены и сближены, копыта плоскіе и пигментированы. Костякъ вообще легкій и довольно плотный. У коровъ молочные признаки выражены слабо: вымя спадливое, мягкое, чаще небольшое — квадратное съ заднимъ мелкоскладчатымъ запасомъ, соски небольшіе, обычно отвислые, широко поставленные. Молочное зеркало высокое и прямое. Долговѣчность мѣстнаго скота весьма значительна; развитіе идетъ очень медленно въ зависимости отъ плохого питанія и ранней половой жизни. Въ отношеніи экстерьера рабочаго, мясного и молочнаго скота мѣстный первичный скотъ Курскаго уѣзда нельзя причислить ни къ одному изъ названныхъ направлений: по удоиности, которую я приведу ниже, его нельзя назвать молочнымъ; на основаніи убойныхъ выходовъ Курской городской бойни при 17—19 пуд. живого вѣса — 6—8 пудовъ убойнаго его нельзя назвать мяснымъ.

Покончивъ съ описательнымъ опредѣленіемъ качествъ мѣстнаго скота, перейдемъ теперь къ примѣрамъ средне-типичныхъ мѣстныхъ коровъ и быковъ деревень, поименованныхъ выше. Для коровъ 3—10 лѣтъ примѣры наиболѣе типичны слѣд. (въ сантиметрахъ).

Пунктъ измѣреній.	Высота въ		Глубина груди.	Ширина.			Косая длина.	Обхватъ въ подп.	Живой вѣсъ по Клюверъ- Штрауху.	п.	ф.
	холкѣ.	крест- цѣ.		груди.	маклак.	сѣд. к.					
д. Мальцева, кор. 5 л.	118	119	62	36	47	25	142	158	18	39	
с. Рождественское, кор. 7 лѣтъ	117	120	63	38	45	23	140	154	17	32	
д. Н.-Касново, кор. 10 л.	117	119	42	39	44	25	144	158	19	7	
д. Городище, кор. 4 л.	117	118	49	35	42	22	142	156	18	22	
с. Кондратовка, к. 10 л.	116	117	50	36	41	20	138	148	16	8	
Среднее въ сант.	117	118	56	37	43	23	141	153	17	27	
Ср. въ ‰ отъ кос. длин. тулов.	83	—	40	26	30	—	100	—	—	—	
По Зетегасту для:											
молочн. скота	79-83	—	37	29	33	—	100	—	—	—	
мясного скота	76	—	41	33	33	—	100	—	—	—	

Итакъ, на основаніи промѣровъ нельзя сказать, чтобы мѣстный скотъ обладалъ бы мяснымъ, или молочнымъ направлениемъ. Большой жи- вой вѣсъ его для Курскаго уѣзда по сравненію съ Суджанскимъ объ- ясняется на мой взглядъ болѣе благопріятными естественно-истори- ческими условіями перваго, нежели втораго. Анализируя далѣе со- отношеніе между количествомъ надѣла крестьянскихъ дворовъ, т. е. между обезпеченностью крестьянск. бюджета и улучшенія первичнаго скота въ „самомъ себѣ“, мы не находимъ для Курскаго уѣзда, какъ и по Суджанскому уѣзду, почти никакой зависимости, выраженной въ рѣзкихъ отклоненіяхъ отъ типичныхъ промѣровъ, отъ указаннаго факто- ра. Значить, разъ населеніе не видитъ передъ собой примѣра улучше- нія скота и разъ оно не видитъ пользы отъ этого по тѣмъ или инымъ причинамъ улучшеніе въ „себѣ“, какъ таковое, не находитъ себѣ мѣста въ условіяхъ крестьянскаго хозяйства, безъ толчковъ извнѣ, для крупнаго рогатаго скота. Въ стадахъ такихъ незаинтересованныхъ крестьянскихъ обществъ и быки, отъ которыхъ зависитъ внесеніе пертурбаціи въ смыслъ улучшенія качествъ стада, представляютъ изъ себя выро- ждающіеся типы, укладывающіеся вполне въ слѣд. таблицу измѣреній (въ сантиметрахъ).

Пунктъ измѣре- ній.	Возрастъ, масть.	Высота въ			Ширина въ			Косая дли- на тулов.	Обхватъ въ подпр.	Живой вѣсъ по Клявер- Штрауху.	п.	ф
		холкѣ.	крест- цѣ.	Глубина груды.	груды.	мактак.	сѣд. к.					
Д. Мальцев., быкъ	3 г. чер.	117	117	57	37	38	22	126	150	15	8	
„ Кондратовка	. 5 л. кр.-п.	118	119	61	35	41	25	130	156	16	37	
„ Городище	. 3 л. кр.-п.	116	119	60	34	40	20	128	148	15	4	
С. Рождественск.	4 л. кр.-п.	115	117	56	32	36	21	126	145	14	12	

Такіе быки, конечно, не могутъ дать никакого улучшенія въ стадѣ и безъ того вырождающемся, и нельзя тутъ не высказаться за увеличеніе работъ общественной организаціи земства въ отношеніи расширенія операцій по улучшенію мѣстнаго крупнаго рогатаго скота, принадлежащаго крестьянамъ. Обычно такіе „бычки“ берутся крестьянами на весну и лѣто вмѣстѣ съ пастухами по цѣнѣ за 100—117 р., при чемъ на бычка приходится:

Въ с. Спасскомъ	107 коровъ.
„ с. Рождественскомъ	117 „
„ с. Кондратовкѣ	108 „
„ д. Мальцевомъ	40 „
„ д. Долгомъ	68 „
„ д. Городищѣ	50 „

или въ среднемъ на быка 78 коровъ. Конечно эта цифра далека нѣсколько отъ нормы, но все же она ближе, чѣмъ по Суджанскому уѣзду, гдѣ въ стадахъ „первичнаго“ крестьянскаго скота приходится на 1 быка 200 коровъ. Здѣсь надо отмѣтить характерную особенность селеній южной части уѣзда, гдѣ населеніе совершенно почти не заботится о крупномъ рогатомъ скотѣ и занято полеводствомъ,—на 1 быка приходится максимумъ коровъ 108—117 (Рождественское, Спасское, Кондратовка). Въ сѣверной части уѣзда это число будетъ 68—40, (Долгое, Городище). Количество молодняка въ стадахъ колеблется такъ:

д. Мальцево	. коровъ	80,	молодняка	20,	или въ ‰	25
с. Кондратовка	„	217,	„	63,	„ „ „	28
с. Рождественск.	„	117,	„	35,	„ „ „	29
д. Спасское	„	150,	„	39,	„ „ „	26
д. Н.-Касиново	„	50,	„	17,	„ „ „	34

или въ среднемъ ‰ молодняка по крестьянскимъ стадамъ равенъ 29. Такой незначительный ‰ молодняка объясняется тѣмъ, что обычно крестьяне телятъ выпаиваютъ на продажу только 1½—1 мѣсячнаго возраста, или прирѣзываютъ ихъ въ своемъ хозяйствѣ на мясо. Отель коровъ приходится на весну изъ 100 случаевъ—95; немного продержавъ теленка подъ коровой, крестьяне быстро переводятъ теленка на пойло изъ ржаной муки и на подножный кормъ вмѣстѣ съ овцами, или свиньями, или отдѣльно держать телятъ на привязи на выгонахъ, вблизи отъ деревень. Къ осени молоднякъ переводятъ на гумennyй

кормъ и такъ онъ стоитъ до весны, если онъ предназначенъ на ремонтъ стада; весной скудные пастбища вновь служатъ единственнымъ кормомъ молодняка и къ 1 г. 4 м.—1 г. 5 м. телки уже огуливаются въ общихъ стадахъ съ коровами. Взрослый скотъ въ уѣздѣ обычно пасется съ ранней весны по зеленымъ, потомъ его перегоняютъ на толоки, на которыхъ онъ пребываетъ до 20 чиселъ іюля, когда онъ поднимаются сохой. Затѣмъ скотъ перегоняютъ на выгоны въ овраги и балки, или на луга; съ вывозкой съ полей хлѣба, скотъ перегоняютъ на жнива, гдѣ онъ поправляетъ свои упавшія силы до осени. При отдаленности всѣхъ родовъ выгоновъ отъ деревень и отъ водопоевъ, обыкновенно скотъ дѣлаетъ при перегонѣ въ день 5—10 верстъ, а въ нѣкоторыхъ случаяхъ и до 12—15 верстъ (дер. Городище, Мальцево), что при скудномъ подножномъ кормѣ очень много. Зимнимъ кормомъ для крупнаго рогатаго скота служатъ озимая ржаная солома и яровая-овсяная, просынная или гречишная; концентрированныхъ кормовъ скотъ видитъ очень рѣдко въ своемъ рационѣ и только изрѣдка встрѣчается скормливаніе отрубей и ржаной муки. Къ веснѣ скотъ обычно такъ тощаетъ, что его „тащатъ за хвостъ въ поле“ на зеленя и далѣе опять повторяется тотъ же способъ кормленія. Касаясь вопросовъ о помѣщеніяхъ для рогатаго скота въ Курскомъ уѣздѣ, надо сказать, что для телятъ зимой находится помѣщеніе въ хатахъ съ людьми, для взрослого скота служатъ навѣсы, открытые со всѣхъ сторонъ, или „закуты“, состоящія изъ плетневыхъ стѣнъ, слегка обмазанныхъ глиной съ соломенной крышей. Скотъ въ „закутахъ“ содержится на навозѣ и безъ привязи, и защищенъ бываетъ только отъ дождя; вѣтеръ и метели свободно проникаютъ черезъ стѣны; на водопой зимой скотъ гоняютъ прямо на дворъ, гдѣ онъ остается долгое время. Вотъ въ какомъ неприглядномъ видѣ представляется уходъ и кормленіе крестьянскаго первичнаго скота, продуктивность котораго при 260—250 дойныхъ дняхъ равно, по моимъ пробнымъ удоямъ, 35—45 ведрамъ, въ деревняхъ Касиново и Городище, при ср. содержаніи жира 2,65—3,90% по Герберу. Коэффициентъ удойности коровъ будетъ равенъ 2,05. Итакъ, въ не менѣе худшемъ видѣ намъ представляется продуктивность мѣстнаго скота, по сравненію ея съ уходомъ и кормленіемъ, которое нами описано для Курскаго уѣзда.

Тутъ не лишнее будетъ упомянуть объ обезпеченности колодцами, которые предоставляютъ воду, какъ для населенія, такъ и для скота. Изъ приводимой ниже таблицы слѣдуетъ, что колодцевъ по Курскому уѣзду совершенно недостаточно:

Долговская.	Дьяконовск.	Казацкая.	Каменевск.	Колоденск.	Муравлевск.	Рождествен.	Рышковск.	Старковск.	Стрѣлецкая.	Спасская.	Троицкая.	Чаплыгин.	Чермошная.	Волости.
230	134	16	147	56	287	153	111	123	19	267	132	130	141	Абс. число колодц.
11	22	10	10	18	5	18	18	21	—	5	19	15	6	Число дворовъ на 1 колодецъ.

В Ы В О Д Ы:

1) Разводимый въ „самомъ себѣ“ крестьянскій крупный скотъ Курскаго уѣзда независимо отъ экономическаго благосостоянія крестьянскихъ хозяйствъ носить всѣ признаки вырожденія. Наибольшая масса его встрѣчается въ первичномъ видѣ на югѣ уѣзда, гдѣ населеніе занято полеводствомъ.

2) Причина этого явленія лежитъ въ томъ, что населеніе не заинтересовано разведеніемъ улучшеннаго скота.

3) Экстерьеръ „первичнаго скота“ Курскаго уѣзда не принадлежить ни къ молочному, ни къ рабочему направленію.

4) Общія условія Курскаго уѣзда болѣе благопріятны для разведенія въ сѣверной части уѣзда, менѣе въ южной.

Разсмотрѣвъ то, что изъ себя представляетъ первичный крупный рогатый скотъ въ Курскомъ уѣздѣ, перейдемъ теперь къ обзорѣ результатовъ его улучшенія, которое дифференцируется по тремъ основнымъ группамъ: къ первой—относятся работы уѣзднаго земства и Департамента Земледѣлія, ко второй—относятся работы частныхъ владѣльцевъ, по своему почину улучшающихъ крестьянскій „первичный“ скотъ ближайшихъ къ нимъ деревень и къ третьей группѣ относятся работы самихъ крестьянъ по улучшенію своего скотоводства. Первая и вторая группы относятся къ сферѣ показательныхъ работъ, когда населеніе видитъ ясно съ малымъ элементомъ сознательности значеніе улучшающей крови, введенной въ безпородное стадо. Третья группа всецѣло опирается на элементъ сознательности населенія, которое сбываетъ молоко и продукты его переработки въ населенные пункты и поэтому вполне сознательно стремится улучшить свой скотъ ради большей доходности своего хозяйства. Въ такомъ порядкѣ и остановимся на обзорѣ означенныхъ работъ и ихъ результатности.

Работы по улучшенію крупнаго рогатаго скота въ массѣ по Курскому уѣзду уѣзднымъ земствомъ при посредствѣ Департамента Земледѣлія были начаты въ 1903 году. Обыкновенно Департаментъ отпускалъ извѣстныя средства земству, которое и распоряжалось направленіемъ мѣропріятій въ отмѣченной области. Мѣропріятія эти состояли въ томъ, что земство покупало на соединенныя средства чистокровныхъ быковъ и отдавало ихъ въ частновладѣльческія стада, при чемъ за каждый годъ пользованія быкомъ частный владѣлецъ обязывался представить земству бесплатно 1 быка-метиса въ случномъ возрастѣ для крестьянскихъ стадъ. Быковъ-метисовъ земство раздавало по извѣстнымъ обязательствамъ крестьянамъ, гдѣ крестьянское общество, берущее быка, обязывалось содержать быка бесплатно и уплачивать земству по 50 копеекъ за каждую корову въ стадѣ, или быкъ отдавался отдѣльному лицу бесплатно съ условіемъ годичнаго содержанія и предоставленія быка населенію данной деревни. Въ виду того, что довольно трудно было получить отъ частныхъ владѣльцевъ хорошихъ метисовъ для крестьянскихъ стадъ, иногда земство прибѣгало прямо къ покупкѣ метисовъ, что было куда рачительнѣе, чѣмъ ожиданіе отъ экономій удовлетворительныхъ метисовъ. Далѣе Курское уѣздное земство съ большою осторожностью направляло метисовъ въ крестьянскія стада, а зимой собирало ихъ въ одномъ пунктѣ на прокормъ, совершенно вѣрно разсуждая, что въ крестьянскомъ хозяйствѣ смотрѣли на быка постольку, поскольку необходимъ былъ онъ для огула коровъ. Въ теченіе случнаго періода агенты земства усиленно контро-

лировали пользование быками земства и всё возможные злоупотребления были возможно уменьшены, о чем свидетельствует сравнительно небольшой % павших быковъ за время 1903—1909 гг., который равенъ 5 отъ общаго числа быковъ, бывшихъ въ племенномъ стадѣ земства въ Курскомъ уѣздѣ. Далѣе земство, разъ выбравъ улучшающую породу—симменталовъ, не мѣняло ее, какъ было по Суджанскому уѣзду, стараясь направлять быковъ въ однѣ и тѣ же стада, насколько это зависѣло отъ земства. Изъ племенной книги Курской уѣздной земской управы мнѣ удалось выяснитъ, что съ 1903—1909 гг. затраты уѣзднаго и губернскаго земствъ и Департамента Земледѣлія на улучшение крупнаго рогатаго скота будутъ слѣдующія:

Учрежденія.	1903 г.	1904 г.	1905 г.	1906 г.	1907 г.	1908 г.	Всего.	
	руб.	руб. к.	руб.	руб.	руб.	руб.	руб.	к.
1) Департ. Земл.	1000	333 33	400	—	500	1000	3233	33
2) Губ. земства	300	300	300	300	—	—	1200	—
3) Уѣзд. земства	300	300	300	300	300	300	1800	—
Всего	—	—	—	—	—	—	6233	33

Такимъ образомъ, съ 1903—1909 гг. затрачено по уѣзду 6233 р. 33 к. на улучшение крупнаго рогатаго скота. Численность племенного стада быковъ колебалась такъ:

	1903 г.	1904 г.	1905 г.	1906 г.	1907 г.	1908 г.	Всего.
Число быковъ	4	7	13	19	19	20	82

Всѣ эти быки принадлежали къ симментальской породѣ, при чемъ степень кровности ея располагалась по годамъ такъ:

	1903 г.	1904 г.	1905 г.	1906 г.	1907 г.	1908 г.	Всего за 6 л.
Чистокр. быковъ	4	7	8	7	6	6	38
Метисовъ	—	—	5	12	13	14	44

или за 6 лѣтъ въ стадѣ производителей-быковъ было 38 чистокровныхъ и 44 метиса. Изъ отмѣченнаго стада было выдано по годамъ частнымъ владѣльцамъ и крестьянамъ слѣдующее количество быковъ.

	1903 г.	1904 г.	1905 г.	1906 г.	1907 г.	1908 г.	Всего.
Крестьянамъ	—	—	6	12	12	15	45
Частн. владѣльцамъ	4	7	7	7	7	5	37

Изъ этой таблицы видно, что заботы Курскаго уѣзднаго земства объ улучшеніи крестьянскаго скота были немногимъ болѣе заботъ о частновладѣльческомъ скотѣ. Обращаясь теперь къ числу коровъ, приходящихся на 1 быка, полученнаго крестьянскимъ обществомъ отъ земства, мы находимъ, что въ д. Дьяконовъ на 1 быка приходится 50 коровъ; въ д. Будановъ 65 коровъ; въ д. Духовцѣ 56 коровъ; въ Гуторовѣ 50 коровъ; въ д. Пойменовъ 55 коровъ, или въ среднемъ на 1 быка приходится 55 коровъ. Сравнивая эту цифру съ данными по Суджанскому уѣзду, оказывается, что по Курскому уѣзду на 1 быка приходится почти въ три раза менѣе коровъ, чѣмъ по Суджанскому

уѣзду. Такой расчетъ еще болѣе рационализируетъ способъ отдачи быковъ для улучшенія первичнаго скота, практикуемый въ Курскомъ уѣздѣ, который суммарно съ улучшеннымъ зимнимъ кормленіемъ быковъ-метисовъ обезпечиваетъ ихъ болѣе продолжительную службу и отсюда ихъ большую рентабельность въ дѣлѣ улучшенія первичныхъ стадъ крестьянскаго крупнаго рогатаго скота. Однако систематическая раздача быковъ въ одинъ и тѣ же стада рядъ лѣтъ не зависѣла отъ земства и оно, будучи въ силахъ регулировать зимнее кормленіе быковъ, пользованіе ими, не было въ силахъ регулировать желаніе крестьянъ брать продолжительный срокъ въ одинъ и тотъ же пунктъ быковъ, такъ какъ крестьянское населеніе въ массѣ еще не вполне сознательно относится къ идеѣ улучшенія скота. Поэтому за 1905—1909 гг. изъ 22 крестьянскихъ обществъ, бравшихъ быковъ отъ земства на весь случайный періодъ, всего лишь одно брало быковъ подрядъ три года, шесть—два года и пятнадцать обществъ брали быковъ на 1 годъ. Изъ этого слѣдуетъ, что практикуемый въ Курскомъ уѣздѣ земствомъ способъ массоваго улучшенія скота черезъ раздачу быковъ, улучшающихъ кровей въ беспородныя стада при самыхъ идеальныхъ условіяхъ раздачи ихъ, страдаетъ неустранимымъ дефектомъ—несознательнымъ отношеніемъ массы населенія, которое не вполне понимаетъ показательные результаты улучшенія скота, разъ оно не заинтересовано такъ или иначе въ сбытѣ продуктовъ животноводства на сторону.

Сравнивая качества земскихъ быковъ-метисовъ и обыкновенныхъ крестьянскихъ быковъ, мы, конечно, имѣемъ всѣ преимущества на сторонѣ первыхъ; вотъ сред. прѣмѣры тѣхъ и другихъ:

	Зем. быкъ 3 л.	Обыкн. крест. быкъ 3 л.
Высота въ холкѣ	135 сант.	116 сант.
„ крестцѣ	137 „	117 „
Глубина груди	73 „	58 „
Ширина груди	55 „	34 „
„ въ маклакахъ	50 „	37 „
„ въ сѣдал. костяхъ	32 „	22 „
Косая длина туловища	154 „	128 „
Обхватъ въ подпругѣ	174 „	150 „
Живой вѣсъ	25 пуд.	15 п. 17 ф.

Вотъ какая громадная разница между „первичнымъ“ быкомъ и земскимъ быкомъ-метисомъ улучшенной крови. Интересно теперь посмотреть, какъ влияют эти быки на улучшеніе „первичныхъ“ стадъ въ смыслѣ оставленія въ нихъ болѣе цѣннаго приплода улучшающей крови; конечно, штрихи въ этомъ направленіи въ достаточной мѣрѣ могутъ быть иллюстрированы въ количественномъ отношеніи одной только таблицей, которая указываетъ сколько улучшеннаго приплода получается въ стадахъ крестьянскаго скота, гдѣ былъ быкъ отъ земства.

Земскій быкъ (былъ 3 года.	1. Въ д. Духовцѣ отъ общаго числа головъ кр. рог. скота улучшенныхъ экземпляровъ 21%.
Земскій быкъ (былъ 2 года.	2. Въ д. Будановкѣ—17%.
Земскій быкъ (былъ 1 годъ.	3. Въ д. Пойменовѣ—8%.
Земскій быкъ (былъ 1 годъ.	4. Въ д. Колѣдномъ—6%.

Изъ таблицы слѣдуетъ, что чѣмъ болѣе времени быкъ былъ въ стадахъ, тѣмъ болѣе въ нихъ улучшенныхъ экземпляровъ и, наоборотъ, чѣмъ меньшій срокъ былъ въ стадѣ, тѣмъ менѣе оно улучшилось. Да и то въ стадахъ, гдѣ быкъ былъ всего одинъ годъ, получилось 8% улучшенныхъ индивидуумовъ, тогда какъ по Суджанскому уѣзду земскіе быки въ стадахъ дали лишь 2—5% улучшеннаго приплода, что зависитъ отъ раздачи быковъ въ послѣднемъ безъ расчета на нормальное количество коровъ въ крестьянскія стада. Въ качественномъ отношеніи улучшенный приплодъ отъ земскихъ быковъ крайне интересенъ при сравненіи его съ мѣстнымъ „первичнымъ“ скотомъ. Вотъ таблица, поучающая насъ разницѣ между тѣмъ и другимъ (въ сантиметрахъ):

Пункты изм. животн.	Возрастъ и мастъ.	Высота въ			Ширина въ			Косая длина.	Обхватъ въ подр.	Живой вѣсъ по Казверъ- Штрауху.	
		холкѣ.	крест.	Глубина грудн.	грудн.	макл.	сѣд. к.				
д. Будановка, прост. коров.	кр.-п. 5 л.	116	117	61	42	40	22	142	164	п.	ф.
д. Будановка, телка-мет. сим.	п. п. 1 г.	110	113	58	35	38	22	138	150	15	24
д. Пойменово, прост. коров.	кр. п. 7 л.	114	117	60	38	42	26	142	156	18	22
д. Пойменово, кор.-мет. сим.	п. п. 4 л.	121	122	62	38	42	24	146	166	21	25
д. Духовецъ, прост. коров.	кр. п. 8 л.	119	124	60	23	39	21	130	154	16	21
д. Духовецъ, кор.-мет. сим.	кр. п. 3 л.	124	127	62	38	44	22	146	168	22	8

Итакъ, улучшенный приплодъ въ отношеніи промѣтровъ и живого вѣса куда превосходитъ мѣстный скотъ; даже телка метисъ-симменталь 1 года едва не достигаетъ вѣса взрослой беспородной коровы. Вотъ какую пертурбацію вноситъ быкъ-метисъ въ беспородное крестьянское стадо! И если бы отъ земства зависѣло бы направлять быка-метиса въ однѣ и тѣ же стада рядъ лѣтъ, то, конечно, несоизмѣримо большій % улучшенныхъ экземпляровъ, обладающихъ всѣми качествами культурныхъ породъ, получился бы въ стадахъ крестьянскаго скота. Тутъ выдвигается вопросъ о переходѣ земства къ устройству случныхъ пунктовъ, которые устраняютъ этотъ громадный дефектъ дѣла улучшения скота въ массѣ, когда населеніе, еще не вполне сознательное, слишкомъ поверхностно относится къ раздачѣ земствомъ улучшенныхъ производителей въ стада. Касаясь вопроса о производительности коровъ-метисовъ симменталовъ, которыя получились, какъ продуктъ скрещиванія мѣстныхъ коровъ съ быками-метисами, надо отмѣтить, по произведеннымъ мною пробнымъ удоямъ, что при среднемъ дойномъ періодѣ 260 дней въ году коровы-метисы даютъ до 100 ведеръ, или удоилвость возрасла въ два раза отъ прилитія улучшенной крови. Во имя этого стоитъ безусловно продолжать улучшение мѣстнаго скота, гдѣ есть благоприятныя условія, т. е. на сѣверѣ уѣзда. Что же касается до жирности молока улучшенныхъ коровъ, то она равна 3,17—4,25% въ среднемъ, по Герберу, изъ 30 жиропредѣленій.

Прикидывая какую пользу может получить крестьянинъ отъ улучшенія мѣстнаго беспороднаго скота—коровъ, выходитъ, что изъ 100 ведеръ, полученныхъ отъ улучшенной коровы, онъ можетъ продать масла съ 50 ведеръ молока около 40 ф., по цѣнѣ 12 руб.; приобщая сюда доходъ отъ продажи улучшеннаго теленка 10 руб., имѣемъ доходъ отъ коровы 22 руб., да еще молоко для потребности семьи, тогда какъ при беспородной коровѣ крестьянинъ получаетъ только молоко для себя.

В Ы В О Д Ы:

1) Мѣстный „первичный“ скотъ поддается весьма рельефному воздѣйствію улучшающихъ кровей, несмотря на неблагопріятныя условія крестьянскаго хозяйства въ Курскомъ уѣздѣ.

2) При существующемъ способѣ массоваго улучшенія крупнаго рогатаго скота земство удачно избѣгло всѣ неблагопріятныя факторы, препятствующіе большему воздѣйствію культурной крови на беспородныя стада, но оно не въ состояніи избѣгнуть несознательнаго отношенія населенія уѣзда къ принципу улучшенія скота, почему быки не изъ года въ годъ направляются въ однѣ и тѣ же стада.

3) Для устраненія этого важнаго фактора надо земству переходить къ организаціи случайныхъ бычьихъ пунктовъ въ первую очередь тамъ, гдѣ скотъ является болѣе улучшеннымъ, т. е. на сѣверѣ уѣзда. Затѣмъ необходимо реально заинтересовать населеніе въ выведеніи улучшенныхъ экземпляровъ при помощи организаціи однодневныхъ выставокъ въ деревняхъ, гдѣ скотъ улучшился работами земства, т. е. въ деревняхъ Духовицъ, Будановкѣ и Пойменовѣ, съ премировкой денежными наградами лучшихъ приведенныхъ экземпляровъ.

Далѣе перейдемъ къ разсмотрѣнію работъ частныхъ владѣльцевъ, за свой счетъ заботившихся объ улучшеніи стада крестьянскаго скота, близъ лежащихъ деревень. Мною были осмотрѣны стада деревень Курасовой, Александровки, Семеновки и Михайловки; изъ нихъ—въ трехъ были быки-симменталы и въ одной быкъ-швицъ. Здѣсь прежде всего надо указать, что быки владѣльческихъ экономій выдавались изъ года въ годъ въ однѣ и тѣ же стада по расчету 1 быкъ на 45—50 коровъ и 10% улучшенныхъ экземпляровъ въ нихъ поднялся сразу до 40—50% отъ общаго числа головъ въ стадахъ указанныхъ выше деревень. Сравнивая улучшенные коровы, полученныя, какъ продуктъ метизаціи беспородныхъ коровъ съ быками-метисами симменталами, по измѣрительному экстерьеру съ беспородными мѣстными коровами, имѣемъ слѣд. таблицу (въ сант.):

Пунктъ измѣренія.	Возрастъ и масть.	Высота въ		Ширина въ		Косая длина.	Обхватъ подп.	Жив. вѣсъ по Кюверъ Штрауху
		холкѣ.	крестцѣ.	Глуб. груди.	груди. маклак.	сѣд. к.		
д. Алексан., кор. прос. кр. п. 5 л.		118	120	64	49	50	29 142	160 19 п. 15 ф.
кор.-мет. с. п. п. 3 л.		125	127	70	45	50	27 156	180 27 п. 8 ф.
д. Семенов., кор. прос. кр. п. 7 л.		120	121	61	36	46	29 132	164 18 п. 1 ф.
кор.-мет. сим. п. п. 4 л.		128	129	70	34	46	30 148	172 25 п. 9 ф.

или всѣ преимущества остаются на сторонѣ первыхъ. Измѣренія продуктивности ихъ я не производилъ, такъ какъ она осталась тождественной съ улучшенными коровами черезъ посредство земскихъ быковъ. Затѣмъ не лишнее будетъ отмѣтить, что въ крестьянскихъ хозяйствахъ, лежащихъ вблизи экономій, въ виду полученія заработковъ, крестьянское населеніе лучше кормить молоднякъ и взрослый скотъ. Въ д. Александровкѣ, напримѣръ, по опросамъ крестьянъ, выяснилось, что крестьяне дольше выпаиваютъ телятъ молокомъ, даютъ имъ болтушку изъ ржаной муки и пр. Зимой скотъ взрослый чаще получаетъ посылку, а лѣтомъ имѣетъ арендованныя пастбища у частныхъ владѣльцевъ. Условія отдачи быковъ резюмируются владѣльцами такъ: за лѣтнее пользованіе быкомъ крестьяне обязываются свести 300 копень ржи, скосить 8 к. д. овса, связать и скосить 4—5 к. д. озимой ржи и т. п.

Суммируя все вышеизложенное касательно работъ частныхъ владѣльцевъ въ дѣлѣ улучшенія крестьянскаго скота, имѣемъ:

1) Работы ихъ увѣнчались несомнѣннымъ успѣхомъ, въ нѣсколько большей степени въ виду направленія быковъ изъ года въ годъ въ однѣ и тѣ же деревни.

2) Качество улучшеннаго приплода отъ владѣльческихъ быковъ и безпородныхъ крестьянскихъ коровъ весьма высоко.

3) Въ деревняхъ, близъ лежащихъ къ экономіямъ, гдѣ скотъ улучшался, уходъ и содержаніе скота улучшились.

4) Число коровъ на 1 быка частновладѣльческаго близко къ нормѣ.

Обозрѣвая стада крупнаго рогатаго скота, принадлежащаго крестьянамъ, заинтересованныхъ сбытомъ молочныхъ продуктовъ, я былъ пораженъ замѣчательнымъ составомъ ихъ въ смыслѣ экстерьера и въ смыслѣ продуктивности; наличность этихъ двухъ качествъ въ крупномъ рогатомъ скотѣ, поставленномъ въ условія крестьянскихъ хозяйствъ, объясняется тѣмъ, что крестьяне, матеріально заинтересовавшись въ выведеніи улучшеннаго скота, стали вполне сознательно подбирать свои стада. Возьмемъ для примѣра результаты опросовъ крестьянъ д. Моквы 1 о томъ, какого воспитанія телятъ они придерживаются, если таковыхъ они оставляютъ на ремонтъ своихъ стадъ: обычно телята весенняго помета до 1½ мѣсяца выпаиваются цѣльнымъ молокомъ и отчасти снятымъ. Затѣмъ теленка начинаютъ подкармливать соломенной рѣзкой или хоботьями, запаренными горячей водой, въ небольшихъ дозахъ, частью подкошенной зеленой массой. На зиму теленка переносятъ въ хату и начинаютъ кормить объемистымъ кормомъ съ посылкой (отрубей); къ осени второго года, когда телкѣ минетъ 1½ года, ее случаютъ и къ 2½ годамъ она бываетъ съ первымъ телкомъ. Если теленокъ предназначается на зарѣзъ, то его до 1 мѣсяца кормятъ усиленно молокомъ и концентрированнымъ кормомъ (мукой). Коровъ зимой въ Моквѣ содержатъ въ болѣе приспособленныхъ скотныхъ дворахъ приблизительно слѣдующимъ раціономъ въ сутки: до 25 фун. соломы и хоботья, 5 фун. виковаго сѣна и 3—4 фун. отрубей, или ржаной муки. Зная продуктивность коровъ стада д. Моквы, которая равна до 12 фун. молока въ день, ихъ живой вѣсъ 23 пуда 7 фун., находимъ по датскимъ кормовымъ нормамъ, что коровамъ потребно для поддержанія жизни и продуктивности $6+3=9$

кормовыхъ единицъ въ видѣ грубаго корма и концентрированнаго, которыя онѣ и получаютъ въ своемъ суточномъ рационѣ. Лѣтомъ при наличіи прекраснаго пастбища по р. Сейму новотельный скотъ сильно раздѣивается и молока получается значительно больше—его сбываютъ въ г. Курскѣ по 50—60 коп. ведро. Обыкновенно каждая хозяйка выносить на рынокъ въ г. Курскѣ молоко разлитымъ по глинянымъ кубанчикамъ емкостью 1—1½ кружки и сбываетъ его по 6 коп. за кубанчикъ. Молоко, конечно, является не процеженнымъ, загрязненнымъ и нерѣдко фальсифицированнымъ, съ чѣмъ должно бороться городское управленіе г. Курска. Въ такомъ же, но въ меньшемъ масштабѣ идетъ уходъ и сбытъ молока въ г. Курскѣ и Коренную пустынь изъ деревень Шеховцовой, Апальковой, Жерновца и Коренскихъ Дворовъ. Количество молодняка въ стадахъ указанныхъ деревень колеблется такъ:

дер. Моква I	коровъ 105; телочекъ и бычковъ 20; въ ‰ 19;
дер. Апальково	" 95 " " 22 " 23;
д. Коренскіе Дворы	" 25 " " 5 " 20;
дер. Шеховцово	" 56 " " 15 " 26;
дер. Жирновецъ	" 46 " " 10 " 21;

или количество молодняка немного меньше нормы. Качество молодняка видно изъ слѣдующей таблицы промѣровъ:

Пунктъ измѣренія	Масль, возрастъ.	Высота въ		Шир. въ			Коса длина.	Обхватъ въ подпругѣ.	Живой въсь по Кюверъ- Штрауху.	Примѣ- чаніе.
		холкѣ.	крест.	Глуб. груди.	грудн.	матл.	сѣд. к.			
Моква I.										
Бычекъ мет.- сим.	п.п. 1½ г.	120	125	64	42	49	32	148	164	21 п. 13 ф. Хоро- шій.
Телочка	п.п. 1г. 2м.	117	120	60	37	46	27	146	154	19 п. 4 ф. Оч. хор.

или изъ таблицы ясно, что улучшенный приплодъ д. Моквы I значительно превосходитъ мѣстный первичный скотъ. Стада перечисленныхъ деревень являются, если не однотипичными по экстерьеру, то внутреннимъ качествамъ— по молочности, по крупности, въ особенности прекраснымъ стадомъ располагають д. Моква I, Шеховцово и Коренскіе-Дворы. Въ отношеніи быковъ, какихъ крестьяне этихъ деревень берутъ въ свои стада, надо отмѣтить, что быки берутся ими у односельчанъ по 65—80 руб. за лѣто и что быки отличаются своимъ относительно прекраснымъ экстерьеромъ. Вотъ эта таблица промѣровъ (въ сантиметрахъ):

Пунктъ измѣреній.	Мастъ и возрастъ.	Высота въ		Шири- на въ			Косая длина.	Обхватъ под- пруги.	Живой вѣсъ по Кюверъ- Штрауху.
		холкѣ.	крест.	Глуб. груди.	грудн. маклак.	сѣд. к.			
д. Моква I, быкъ-сим.	п.п. 5 л.	142	144	79	59	57 34	188	200	40п. 15ф.
д. Шеховцово, быкъ голл.	чер.-п. 6 л.	137	139	72	45	50 30	158	182	28п. 25ф.
д. Апальково, быкъ-сим.	п.п. 7 л.	127	129	67	49	49 25	156	168	23п. 27ф.
д. Коренскіе-Дворы, быкъ-сим.	кр.-п. 5 л.	127	128	67	44	44 25	160	176	26п. 20ф.

Такимъ образомъ, качество этихъ быковъ стоитъ значительно выше и земскихъ и обыкновенныхъ крестьянскихъ быковъ. Теперь остановимся на средне-типичныхъ промѣрахъ коровъ изъ стадъ Моквы и Апальково; оказывается, что экстерьеръ ихъ совпадаетъ съ данными нормъ Зетегаста для молочнаго скота; вотъ таблица, доказывающая это положеніе:

Пунктъ измѣренія.	Мастъ и возрастъ.	Высота въ		Шири- на въ			Косая длина.	Обхватъ под- пруги.	Живой вѣсъ по Кюверъ- Штрауху.
		холкѣ.	крест.	Глуб. груди.	грудн. маклак.	сѣд. к.			
д. Апальково, коро- ва сим.	5 л. п.п.	124	127	62	32	44 22	146	168	—
д. Моква, корова сим.	7 л. п.п.	124	126	67	45	47 24	148	170	—
Среднее	—	124	127	64	42	45 23	147	169	—
Въ ‰ отъ косой длины ту- ловища		85	—	40	29	31 16	100	—	—
Въ ‰ отъ косой длины по Зетегасту для мол. скота.		83	—	37	29	33 —	100	—	—

Теперь перейдемъ къ обзорѣню производительности коровъ улучшеннаго типа; по моимъ пробнымъ удоямъ, произведеннымъ въ дер. Моквѣ и Апальковѣ, оказывается, что за годъ при 280 дойныхъ дняхъ,

корова можетъ дать до 153 ведеръ молока. Вотъ какая разница въ производительности между стадами, подобранными по производительности и по экстерьеру одному и просто „мѣстными“.

Полагая на потребности семьи крестьянина 50 ведеръ, мы имѣемъ возможное количество молока на продажу въ г. Курскъ 100 ведеръ. При цѣнѣ ведра молока 60 коп., имѣемъ валовой доходъ отъ коровы въ годъ 60 руб., если не считать гуденныхъ кормовъ, обладающихъ извѣстной цѣнностью. Полагая, что коровамъ за годъ скормить до 20 пуд. посылки въ Москвѣ и Апальковѣ, стоящей до 20 р., имѣемъ чистый доходъ съ коровы 40 руб.; если считать молоко переработаннымъ на масло, то окажется, что изъ 100 ведеръ молока получится въ крестьянскомъ хозяйствѣ до 2½ пуд. масла, стоимостью до 25 р. и тогда чистый доходъ отъ коровы для названныхъ выше стадъ выразится 5 рублями.

В Ы В О Д Ы:

1) Крестьянскій скотъ улучшается самими крестьянами, если они заинтересованы сбытомъ молока и его продуктовъ. Это есть лучший импульсъ для массоваго прогресса скотоводства.

2) Стада деревень, сбывающихъ молоко на сторону, обладаютъ несомнѣнными молочными признаками, возможными при конкретныхъ условіяхъ крестьянскаго хозяйства. Быки также обладаютъ въ этихъ стадахъ весьма высокимъ экстерьеромъ.

3) Продуктивность скота въ такихъ стадахъ очень высока.

4) Процентъ молодняка въ стадахъ не великъ; качества его вполне удовлетворительны.

5) Уходъ за скотомъ заинтересованныхъ сбытомъ молока крестьянъ куда рациональнѣе, чѣмъ въ рядовыхъ деревняхъ, гдѣ скотъ не пользуется никакимъ вниманіемъ своихъ хозяевъ.

Частновладѣльческое хозяйство.

По даннымъ Курской казенной палаты за 1907 г. частнымъ владѣльцамъ въ Курскомъ уѣздѣ принадлежитъ 93098 к. д., или 31% отъ общей площади удобныхъ земель. Въ 1901 году принадлежало 35% отъ общей площади удобныхъ земель. Въ 1901 году принадлежало 35% отъ общей площади удобныхъ земель. Въ 1901 году принадлежало 35% отъ общей площади удобныхъ земель. Главная масса земель этой группы принадлежала дворянамъ, крестьянамъ, купцамъ и инымъ сословіямъ. По величинѣ землевладѣнія дифференцировка идетъ такъ: площадь, занимаемая имѣніями до 100 к. д., равняется 38744 к. д.; имѣніями до 500 кв. д.—23609 к. д.; имѣніями болѣе 500 к. д.—30745 к. д., или наибольшую площадь занимаютъ мелкія хозяйства, затѣмъ крупныя и затѣмъ среднія. Далѣе интересно посмотрѣть какъ идетъ хозяйственная дѣятельность частныхъ владѣльцевъ въ смыслѣ сдачи въ аренду своихъ имѣній; оказывается, что число имѣній, сдающихъ отъ 25—100% своей земли въ аренду, будетъ слѣдующее:

до 25% своей земли сдають въ аренду имѣній .	37) 55
отъ 25 до 50%	18	
отъ 50 до 75%	12) 62
отъ 75 до 100%	50	

или ясно, что владѣльцы предпочитаютъ сдавать свои земли въ аренду, нежели свое хозяйство; аренда идетъ на слѣдующихъ условіяхъ: по

даннымъ II отд. Курской казенной палаты за 1907 г., за деньги сдается 18291 к. д., за отработки 797 к. д. и исполу 505 к. д., или за деньги сдается наибольшее количество земли. На землѣ своихъ хозяйствъ владѣльцы сами придерживаются трехполья (70 хозяйствъ съ пл. 9107 к. д.), затѣмъ четырехполья (14 хозяйствъ съ пл. 6330 к. д.) и многополья (12 хозяйствъ съ 2836 к. д.), или въ ‰ отъ общаго числа случаевъ:

трехполье	72,9‰
четыреполье	14,5‰
многополье	12,6‰

Такимъ образомъ, въ культурномъ отношеніи хозяйства Курскаго уѣзда стоятъ ниже, чѣмъ по Суджанскому уѣзду. По отдѣльности рассмотримъ теперь данныя изъ хозяйствъ по Курскому уѣзду въ зависимости отъ крупности ихъ землевладѣнія; чтобы не загромождать матеріалами данный отчетъ, я остановлюсь на описаніи средне-типичныхъ хозяйствъ:

- 1) крупныхъ хозяйствъ свыше 500 кв. д.
- 2) средних „ до 500 кв. д.
- 3) мелкихъ „ до 300 кв. д.

Къ первымъ мною отнесены: им. Д. А. Артюхова „Покровское“, Е. П. гр. Клейнмихель „Колодное“; ко вторымъ—им. Н. Н. Шпанова „Зорино“, Е. А. Кабатъ „Александровка“; къ третьимъ—им. А. Н. Астафьева „Касиново“ и им. Г. Г. Васильева „Алексѣевское“.

Крупныя хозяйства.

Имѣніе Д. А. и Я. А. Артюховыхъ „Покровское“ расположено отъ г. Курска въ 45 верстахъ, отъ ж.-д. станціи М.-К.-В. ж. д. Дряконово въ 17 верстахъ. Всего земли въ имѣніи 952 к. д., изъ нихъ занято пахотью 707 к. д., или 74‰; лѣсомъ 266 к. д., или 25‰, и выгономъ 10 к. д., или 1‰ общей площади. Пахоть эксплуатируется 4-польнымъ сѣвооборотомъ: 1) паръ, 2) озимая пшеница по удобренной части пара, по неудобренной—озимая рожь, 3) сахарная свекла, 4) яровая: овесъ, вика, просо. Паръ обычно вспахивается весной съ мая мѣсяца на 3 вершка однолемешными плугами, двойка паровъ идетъ въ іюлѣ 2—3-лемешными плугами, а затѣмъ боронованіе боронами Валькура. Посѣвъ озими начинается съ августа частью рядовой и частью разбросной; паръ удабривается навозомъ зимней вывозки на площади, равной $\frac{1}{3}$ парового клина, по расчету 3000 пуд. на кв. д.; такимъ образомъ, удобреніе повторяется 1 разъ въ пятилѣтній періодъ. Урожай озимой пшеницы достигаетъ 170 пуд. съ к. д. въ среднемъ, ржи до 80 пуд. Вспашка, изъ подъ озими, подъ буракъ идетъ вся съ осени плугами на 5 вершковъ съ дерносноимомъ; весной паръ двои́тся экстирпаторами, боронится боронами Валькура „Зигзагъ“, а потомъ поступаетъ подъ посѣвъ рядовой сахарной свеклы безъ минеральнаго удобрения. Урожай свеклы въ среднемъ доходитъ съ к. д. 1000 пуд. Послѣ свеклы, подъ яровыя вспашка идетъ весной прямо экстирпаторами, за которыми идутъ разбросныя сѣялки. Урожай съ к. д. овса равенъ 70 пуд. Рабочаго скота въ имѣніи: лошадей—50, воловъ—40, коровъ 24—26, которыя содержатся для племенныхъ цѣлей—ремонта стада воловъ, выращиваемыхъ молоднякомъ. Порода крупнаго рогатаго скота—симменталы.

Имѣніе Е. П. гр. Клейнмихель „Колодное“ расположено отъ г. Курска въ 25 верстахъ, отъ ж.-д. станціи Ю. ж. д. Полевая въ 3 верстахъ. Всего земли въ имѣніи 880 кв. д., изъ нея подъ пашней 477 к.

д., или 53⁰/₀; подъ лугомъ 180 к. д., или 20⁰/₀/₀; подъ лѣсомъ до 100 к. д., или 11⁰/₀/₀. и подъ болотомъ 123 к. д., или 16⁰/₀/₀. Паръ используется трехпольнымъ сѣвооборотомъ: 1) паръ, 2) озимая рожь и пшеница, 3) овесъ, яровая пшеница. Взметъ пара начинается обычно съ весны однолемешными плугами на 3 вершка, а двойка 3-лемешниками въ іюлѣ. Удобреніе въ видѣ навоза вносится на $\frac{1}{2}$ площади парового клина съ первой вспашкой. Посѣвъ озими идетъ въ августѣ преимущественно разбросной. Урожай въ среднемъ съ к. д. озимой ржи до 90 пуд., пшеницы 170 пуд. Подъ яровыя растенія вспашка идетъ съ осени 3-лемешными плугами и вслѣдъ сѣется овесъ подъ культиваторы. Урожай овса съ к. д. 100 пуд. Яровая пшеница сѣется по двоенному взмету рядовой сѣялкой, урожай ея въ среднемъ 90 п. съ к. д. Луга по р. Полной являются частью суходолами, частью заболоченными; меліорацій луга не производится; урожаи сѣна съ к. д. въ среднемъ равны 60 пудамъ. Лѣсъ еще молодъ и дохода не даетъ; состоитъ онъ изъ дуба, осины и ольхи. Рабочаго скота въ имѣніи: лошадей 32, воловъ 20, крупнаго рогатаго скота коровъ 21, содержатся ради полученія приплода, идущаго на ремонтъ воловъ, и ради молока, перерабатываемаго на масло. Порода крупнаго рогатаго скота — симменталы.

Среднее
хозяйство.

Имѣніе „Зорино“ Н. Н. Шпанова расположено отъ г. Курска въ 7 верстахъ, отъ ж.-д. станціи М.-К.-В. ж. д. Рыпково въ 4 верстахъ. Всего земли въ имѣніи 465 к. д., изъ нихъ подъ пахотью 349 к. д., или 75⁰/₀/₀; подъ лѣсомъ 49 к. д., или 9⁰/₀/₀; подъ лугами 83 к. д., или 7⁰/₀/₀, и подъ усадьбой, огородами 38 к. д., или 9⁰/₀/₀ всей площади имѣнія. Паровой клинъ эксплуатируется 3-польнымъ сѣвооборотомъ: 1) паръ, 2) озимая пшеница и рожь, 3) овесъ, просо, гречиха, вика, буракъ, макъ и ленъ. Паръ поднимается весной плугами 1—3-лемешными на 3—4 вершка, двойка происходитъ въ іюлѣ запахивками Менцеля, а передъ самымъ рядовымъ посѣвомъ озими паръ боронуется грифами Венцаго. Урожай ржи съ к. д. въ среднемъ равенъ 100 пуд. и пшеницы 120 пуд. Удобреніе—навозъ вносится подъ озимъ по расчету 2400 пуд. на к. д., всего на $\frac{1}{2}$ парового клина; вывозка навоза происходитъ частью зимой, частью весной и запахивается первымъ же взметомъ. Вспашка подъ яровыя идетъ съ осени 3—4-лемешниками, а весной подъ грифы и бороны идетъ разбросной посѣвъ овса. Всѣ остальные яровыя сѣются рядовой сѣялкой. Урожай овса въ среднемъ съ к. д. достигаетъ 90 пудовъ. Лугъ по р. Сейму улучшается боронованіемъ и временами выѣвомъ травяной смѣси тимофеевки, клевера. Урожай сѣна достигаетъ до 180 пуд. съ к. д. Лѣсъ состоитъ изъ 23 к. д. строевого и дровяного и кустарниковъ, дохода не даетъ. Рабочаго скота въ имѣніи: лошадей 36, воловъ 18, коровъ 16, которыя содержатся ради молока, перерабатываемаго на масло. Порода крупнаго рогатаго скота—симменталы.

Имѣніе Е. А. Кабатъ „Александровка“ расположено отъ г. Курска въ 22 верстахъ, отъ ж.-д. станціи М.-К. ж. д. Курскъ 23 версты. Всего земли въ имѣніи 509 к. д., изъ нея пахоти 370 к. д., или 72⁰/₀/₀; подъ лѣсомъ 54 к. д., или 10⁰/₀/₀; подъ лугами 50 к. д., или 9,1⁰/₀; выгономъ и усадьбой 35 к. д., или 8,9⁰/₀/₀ отъ общей площади имѣнія. Пахоть эксплуатируется 4-польнымъ сѣвооборотомъ: 1) паръ, 2) озимая пшеница и рожь, 3) корнеплоды и клубнеплоды, 4) яровое: горохъ, чечевица и овесъ. Взметъ пара происходитъ обычно весной однолемешными плугами на $3\frac{1}{2}$ —4 вершка, двойка—въ іюнѣ экстирпаторами. Послѣ боронованія поля идетъ разбросной посѣвъ озими. Уро-

жай средний съ к. д. пшеницы 125 пуд., ржи 90 пуд. Удобрение—навозъ закладывается на $\frac{1}{2}$ парового клина по 1500 пуд. на к. д., зимой и весной вслѣдъ за разбивкой запахивается взметомъ. Навозъ торфяной. Изъ-подъ озими вспашка начинается и кончается осенью плугами на 4 вершка. Весной, послѣ двойки 2—3-лемешниками и боронованія, начинается посѣвъ картофеля подъ соху (8×8 вер.) и свеклы кормовой рядовыми сѣлками. Урожай картофеля съ к. д. 800—900 п., свеклы до 1200 пуд. Послѣ корне-и клубнеплодовъ поле вспашивается весной, боронуется и засѣвается въ разбросъ овсомъ, урожай котораго съ к. д. равенъ 100 пуд. Лѣсъ средняго возраста, состоитъ изъ березы, дуба, осины, эксплуатируется для нуждъ имѣнія. Лугъ расположенъ по р. Б-Курицѣ, не улучшается, хотя и заливной, сѣна даетъ всего съ к. д. до 75 пуд. Рабочаго скота: лошадей 28, дойныхъ коровъ 46, назначеніе которыхъ—производство молока. Порода—симменталы.

Имѣніе А. Н. Астафьева „Нижне-Касиновое“ расположено отъ г. Курска въ 16 верстахъ, отъ ж.-д. станціи М.-К. ж. д. Курскъ 19 в. Всей земли въ имѣніи 225 к. д., изъ нихъ подъ пашней 125 к. д., или 55% ; подъ усадьбой 31 к. д., или 13% ; подъ сѣнокосомъ—лугами 55 к. д., или 24% ; подъ лѣсомъ 11 к. д., или 4% , и неудобными землями 4% общей площади имѣнія, Пашня используется 7-польнымъ сѣвооборотомъ: 1) паръ удобренный весь, 2) озимая пшеница и рожь, 3) корнеплоды, 4) овесъ съ подсѣвомъ клевера, 5) травы на сѣмена, 6) травы на сѣно 7) выгонъ. Паръ поднимается съ осени однолемешными плугами на 3 вершка, весной идетъ двойка 2-лемешными плугами и вслѣдъ за ней усиленное боронованіе, послѣ котораго высѣвается озимъ рядовыми сѣлками. Урожай озимой пшеницы въ среднемъ достигаетъ 120 пуд. съ к. д., ржи—до 90 пуд. Подъ корнеплоды, равнымъ образомъ подъ яровыя IV клина вспашка производится съ осени однолемешными плугами и весной послѣ боронованія идетъ рядовой сѣлкой ярового, картофеля же—подъ соху черезъ борозду. Паръ подъ озимъ удобряется навозомъ зимней вывозки по расчету 2000 пуд. на к. д. и запахивается весной взметомъ. Урожай овса въ среднемъ съ к. д. 100 пуд., картофеля до 800 пуд. Весной въ IV клину съ овсомъ высѣвается клеверъ съ тимофеевкой; по клеверу перваго года собирается сѣмянь до 18 пуд. съ к. д., съ клевера 2 года—сѣна до 150 пуд. съ к. д. Лугъ по р. Курицѣ суходольный, не улучшается, даетъ сѣна съ к. д. 70 пуд. Лѣсъ молодой и средне-возрастный, дохода не даетъ. Рабочаго скота въ имѣніи: лошадей 29, коровъ дойныхъ 28, которыя содержатся для производства молока. Порода ихъ—симменталы.

Мелкія
хозяйства.

Имѣніе Г. Г. Васильева „Алексѣевка“ расположено отъ г. Курска въ 27 верстахъ, отъ жел.-дор. станціи М.-К.-В. ж. дор. Отрѣшково въ 5 верстахъ. Всей земли въ имѣніи 210 к. д., изъ нихъ подъ пахотью 110 к. д., или 52% ; подъ лѣсомъ 25% , или 54 к. д.; подъ лугомъ 23 к. д., или 10% ; усадьбой и пр. угодьями до 13% общей площади имѣнія. Пахоть эксплуатируется 4-польнымъ сѣвооборотомъ: 1) паръ, 2) озимая рожь и пшеница, 3) корне-и клубнеплоды, 4) овесъ. Паръ поднимается съ весны и боронуется въ теченіе лѣта, послѣ чего поступаетъ подъ разбросной посѣвъ озими. Удобрение—навозъ закладывается на $\frac{1}{3}$ пара и запахивается съ взметомъ, по расчету 2400 п. на к. д. Урожай ржи съ к. д. въ среднемъ до 70 пуд., пшеницы 80 п. Подъ корнеплоды и клубнеплоды, послѣ озими, вспашка идетъ съ осени и двойка весной многолемешниками, послѣ которыхъ

идеть посадка картофеля подь соху. Урожай картофеля съ к. д. 750 пуд. Послѣ картофеля вспашка идетъ весной и послѣ боронованія—разбросной посѣвъ овса. Урожай его до 90 пуд. съ к. д. Лѣсъ разновозрастный, состоитъ изъ дуба и ольхи, дохода особаго не даетъ. Лугъ по р. Рати, заливной, заболоченъ, не улучшается и даетъ до 75 пуд. сѣна съ к. д. Рабочаго скота въ имѣніи: лошадей 16, дойныхъ коровъ 20, содержатся ради навоза и менѣе всего для производства молока. Порода выбрана—симменталы.

По приведеннымъ примѣрамъ средне-типичныхъ хозяйствъ Курскаго уѣзда слѣдуетъ отмѣтить, что общій уровень хозяйствъ частныхъ владѣльцевъ не стоитъ въ массѣ особенно высоко. Часть ихъ придерживается полеводства исключительно, при чемъ крупный рогатый скотъ въ нихъ держится ради навоза, часть переходитъ на плодосмѣнную систему полеводства, подчиняя ее молочному скотоводству. Луговое хозяйство, которымъ въ достаточной степени снабжены имѣнія, совершенно заброшено и влачитъ свое жалкое существованіе, хотя оно при малѣйшихъ меліораціяхъ даетъ несомнѣнную ренту при производствѣ молока, сбытъ котораго обезпеченъ въ г. Курскѣ зимой, а лѣтомъ при производствѣ масла. Перейдемъ теперь къ общему обзору скотоводства крупнаго рогатаго скота посѣщенныхъ мною имѣній въ уѣздѣ, числомъ 15. Изъ этого количества выбрали и придерживаются симменталовъ 13 хозяйствъ, 1 ангельновъ и 1 альтгаусскаго скота; такимъ образомъ, доминируютъ симменталы, которые ясно и опредѣленно измѣняютъ свой типъ сообразно съ направлениемъ скота въ хозяйствахъ—или мясо-рабочимъ, или молочнымъ съ небольшимъ стремлениемъ въ сторону мясности. Первое направленіе получилось, какъ результатъ отбора хозяевами скота на племя съ рабочими качествами (Zuchtung nach Gestalt) только по внѣшнему экстерьеру; представителями такого направленія служатъ хозяйства г.г. Артюхова, Е. П. гр. Клейнмихель и Л. Д. Моисеева. Второе направленіе получилось вслѣдствіе отбора скота по молочности—внутреннему экстерьеру и по внѣшнему отчасти хозяевами, сбывающими молоко въ г. Курскѣ (Zuchtung nach Leistung), представителями такого направленія являются хозяйства г.г. Астафьева, Кабать, Грабовскаго, Исаковой и др. Сравнивая типичныхъ животныхъ изъ этихъ двухъ группъ хозяйствъ, необходимо остановиться на таблицѣ примѣровъ, поучающей насъ различію между мясо-рабочимъ и молочно-мяснымъ направлениемъ симменталовъ (въ сантиметрахъ):

Направленіе симменталовъ, полъ ж.	Возрастъ.	Высота въ			Ширина въ			Косая длина туловища.	Обхватъ въ подп.	Живой вѣсъ по Кляверъ-Штрауху.
		холкѣ.	крестцѣ.	Глубина груди.	груди.	маклак.	сѣд. кост.			
Мясо-раб. коровы .	5 л.	132	134	69	48	50	32	148	184	
	9 л.	133	135	68	49	52	35	148	188	
	5 л.	132	134	74	54	55	33	154	188	
	4 л.	131	132	77	52	55	32	152	178	
	3 л.	134	136	72	48	50	34	162	192	
	7 л.	134	136	69	42	50	34	160	180	
	5 л.	134	137	72	47	52	32	160	182	

Направленіе симменталовъ, полъ ж.	Возрастъ.	Высота въ			Ширина въ			Косая длина туловища.	Обхватъ въ подпр.	Живой вѣсъ по Кавверъ-Штрауху.	
		холкѣ.	крестцѣ.	Глубина груди.	груди.	маклак.	сѣд. кост.			пуд.	ф.
Мясо-раб. коровы	7 л.	132	134	73	50	52	32	158	184		
	8 л.	130	131	65	47	49	32	150	174		
Среднее	—	132	134	71	48	52	33	155	183	28	—
Мол.-мясн. коровы	5 л.	120	124	70	41	44	32	148	170		
	7 л.	125	124	70	39	49	29	156	172		
	8 л.	122	127	67	42	45	32	162	170		
	7 л.	127	129	67	40	45	32	158	172		
	6 л.	125	130	72	47	52	32	158	170		
	7 л.	129	130	70	49	54	32	160	186		
	5 л.	129	132	70	54	51	30	164	176		
	6 л.	129	132	72	49	55	30	154	188		
Среднее	—	126	129	70	46	49	31	156	178	26	12

Приравнивая средній мясоробочій типъ коровы къ нормамъ Зетегаста для рабочаго мясного скота, находимъ, что онъ вкладывается въ означенныя нормы; равнымъ образомъ, средній молочно-мясной типъ коровы вкладывается въ нормы Зетегаста для молочнаго скота (въ % отъ косой длины).

Мясо-рабоч. скоть.	Косая длина.	Высота холки.	Глубина груди.	Ширина груди.	Ширина маклака.	Молочный скоть.	Косая длина.	Высота холки.	Глубина груди.	Ширина груди.	Ширина маклака.
Средн. корова симменталь	100	85	46	31	34	Средн. корова симменталь	100	81	40	29	31
Мясо-рабоч. скоть по Зетегасту	100	76	42	33	33	Молочный скоть по Зетегасту	100	83	37	29	33

Кромѣ промѣровъ по всему habitus'у, типъ мясоробочаго скота куда грубѣе, чѣмъ молочнаго, какъ коровъ, такъ и быковъ. Далѣе, переходя къ вопросу о количествѣ молодняка и численности стада

крупнаго рогатаго скота, надо отмѣтить, что слѣд. таблица иллюстрируетъ эти вопросы:

Владѣльцы эконо- мій.	Гробовскій.	Кругликовъ.	Клейнихъ. М. Н.	Астафьевъ.	Шпановъ.	Исаковъ.	Кабатъ.	Офросимовъ.	Артеховъ.	Моисеевъ.	Клейнихъ. Е. П.	Васильевъ.	Шеховцевъ.	Примѣчаніе.
Коровъ	25	18	59	28	12	54	46	35	16	16	20	16	15	(дойныхъ)
Быковъ	1	1	1	1	1	1	2	1	1	1	1	—	1	(племенныхъ).
	50	30	50	50	75	28	100	52	30	35	50	—	—	% молодняка отъ числа дойн. к.

Время отела коровъ въ большинствѣ сталъ приходится на весну и только въ немногихъ—на осень, когда именно болѣе требуется молока въ г. Курскѣ. Такъ, напр., изъ экономіи А. Н. Астафьева 28 коровъ стада дѣлятся по отеламъ, такъ, что 30% числа ихъ телятся осенью, остальные весной; въ экономіи З. П. Исаковой изъ 54 коровъ стада осенью телятся 35%; въ экономіи Шпанова Н. Н. изъ 12 коровъ стада осенью телятся 30%; это явленіе объясняется тѣмъ, что весенній отелъ не требуетъ теплаго помѣщенія; а тамъ, гдѣ скотный дворъ теплый, % осенняго отела сразу возрастаетъ до 49%, какъ, напр., въ экономіяхъ О. П. и М. В. Грабовскихъ и Е. А. Кабатъ. Послѣ появленія теленка, оставляютъ его нѣкоторое время подъ матерью въ денникъ, а затѣмъ отсаживаютъ въ телятники, которые почти всегда бывають отдѣльно отъ скотныхъ дворовъ. Переносъ теленка по холодному еще весеннему воздуху изъ скотнаго двора нельзя сказать, чтобы былъ благопріятенъ для здоровья его, равно какъ и холодный телятникъ, поэтому въ экономіяхъ Курскаго уѣзда наблюдается довольно высокій % смертности телятъ. Обыкновенно телятъ держатъ по Курскому уѣзду до 6 мѣсяцевъ въ общихъ загончикахъ, а потомъ раздѣляютъ. Раціоновъ въ отношеніи выпаиванія, а равно взвѣшиванія телятъ не существуетъ: приблизительно же норма выпаиванія на племя телятъ будетъ слѣдующая:

1	недѣля	молока	цѣльнаго	12 ф.	въ день;	въ недѣлю	2½ ведра.
2	"	"	"	14	"	"	3
3	"	"	"	16	"	"	3½
4	"	"	"	18	"	"	4
5	"	"	"	20	"	"	4½

Затѣмъ, начиная съ 5 недѣли, начинаютъ телятамъ давать снятое молоко, увеличивая его дачу постепенно до 18 ф. въ день съ замѣной снятого жира яйцами. Расцѣнивая ведро молока по 1 рублю, находимъ, что къ 1 году теленокъ при выпаиваніи въ хозяйствѣ въ Курскомъ уѣздѣ стоитъ до 125 рублей (I недѣля 2 р. 50 к., II недѣля 3 р.; III недѣля 3 р. 50 к.; IV недѣля 4 р.; V недѣля 4 р. 50 к.; VI недѣля 4 р. 57 к.; VII недѣля 4 р. 6 к., а затѣмъ съ VIII недѣли до 1 года каждую недѣлю по 2 р. 22 к.). Эта высокая цѣна выпойки составляетъ выдвинуть въ первую очередь вопросъ о нормированіи чис-

ла телятъ въ хозяйствахъ Курскаго уѣзда, которыхъ обычно болѣе нормы. Въ отношеніи способа случки коровъ надо сказать, что изъ 15 хозяйствъ только въ 5 быки держатся въ стойлѣ и въ стада не пускаются. На 1 быка приходится до 56 коровъ maximum,—minimum 12. Въ отношеніи помѣщеній крупнаго рогатаго скота остается желать очень много лучшаго: изъ 15 случаевъ оно безусловно холодное и неудовлетворительное въ 11 случаяхъ и только въ 4 теплое и приспособленное къ зимнему содержанію скота. Изъ названныхъ 4 случаевъ скотные дворы каменные въ 3 случаяхъ, съ бетонированнымъ поломъ и датскими кормовыми столами (им. Кабатъ, гр. М. Н. Клейнмихель): Крыша этихъ теплыхъ четырехъ скотныхъ дворовъ желѣзная, потолокъ хорошо забранъ тесомъ, свѣту и вентиляціи въ нихъ много. На корову приходится 2×3 ар. = 6 ар. и въ высоту 3,5 ар., или 25 куб. аршинъ, на проходы приходится до 300 куб. ар., или всего на 1 корову, при стадѣ въ 40 коровъ, приходится $21 + 7 = 28$ куб. арш. чего вполне достаточно. Такое незначительное количество теплыхъ скотныхъ дворовъ объясняется еще малымъ пониманіемъ хозяевъ той пользы, которая получается отъ теплыхъ скотныхъ дворовъ, и малою культурностью молочнаго скотоводства черноземной полосы Россіи. Въ холодныхъ скотныхъ дворахъ, высота ихъ бываетъ до 5 аршинъ, потолокъ не бываетъ совсѣмъ, скотъ стоитъ на навозѣ, лежащемъ на земляномъ полу, и бываетъ покрытъ корой каловыхъ массъ. Водопоями частновладѣльческой скотъ обезпеченъ: въ 9 случаяхъ изъ 13-ти рѣками и прудами и въ 4 колодцами; зимой во всѣхъ хозяйствахъ водопой идетъ на воздухъ 2 раза въ сутки холодной водой. Насколько это рационально—распространяться не приходится! Лѣтомъ пастбищами въ экономіяхъ служатъ выгоны, луга, жнивья и лѣса и въ общемъ онъ обезпеченъ ими хорошо, только съ августа (конца его) начинаютъ кое-гдѣ скотъ подкармливать въ стойлахъ гуменными кормами и съ этого времени постепенно начинается переходъ къ стойловому содержанію, которое начинается вполне по уѣзду съ конца сентября, или начала октября. Въ зреднемъ періодѣ стойлового содержанія для Курскаго уѣзда равенъ 210 днямъ. Обыкновенно въ хозяйствахъ уѣзда кормленіе крупнаго рогатаго молочнаго скота идетъ безъ нормъ и наиболѣе продуктивныя коровы получаютъ одинаковый кормъ, какъ и сухостойныя и мало молочныя, поэтому, какъ отъ тѣхъ, такъ и отъ другихъ нельзя требовать наивысшей ренты корма, соответствующей ихъ дѣйствительной продуктивности. Разъ кормленіе скота идетъ безъ расчета на производительность, тѣмъ болѣе живой вѣсъ коровъ не регулируетъ количество задаваемого корма въ сутки. Да и было бы отчасти бесполезно прибѣгать къ кормленію скота по нормамъ въ холодныхъ скотныхъ дворахъ, грязныхъ и темныхъ, при ежедневномъ выпускѣ 2 раза въ день на водопой, въ зимнюю стужу, на дворъ. Интересно прослѣдить теперь колебанія средняго вѣса (живого) для коровъ по различнымъ экономіямъ въ уѣздѣ:

Им. Астафьева	26 п. 29 ф.
„ Исаковой	26 п. 39 ф.
„ Кабатъ	27 п.
„ Шпанова	27 п. 17 ф.
„ гр. М. Н. Клейнмихель	25 п.
„ Грабовскаго	27 п. 16 ф.
„ Кругликова	27 п. 26 ф.

Им. Артюхова	29 п. 7 ф.
„ гр. Клейнмихель, Е. П.	29 п. 1 ф.
„ Моисеева	30 п. 17 ф.
„ Офросимова	26 п.

Изъ приведенной таблицы явствуетъ, что средній живой вѣсъ мало колеблется для молочныхъ стадъ между собой; рѣзкая разница представляется для стадъ мясоробочаго направленія стадъ гг. Артюхова, Е. П. гр. Клейнмихель и Моисеева. Теперь попробуемъ подсчитать сколько должно задаваться грубаго корма, выраженнаго въ датскихъ кормовыхъ единицахъ, по теоріи въ теплыхъ скотныхъ дворахъ (въ сутки на 3 пуд. живого вѣса 1 корм. ед.).

Въ им. Грабовскаго.	Въ им. Шпанова.	Въ им. Кабатъ.	Въ им. М. Н. Клейн- михель.
9 корм. ед.	9 корм. ед.	9 корм. ед.	6,35 корм. ед.

Задается же въ сутки:

1 ¹ / ₂ п. бурака, 25 ф. сол.-хобот.	1 пудъ бурака, 35 ф. сол.-хобот.	1 п. бурака, 20 ф. сол., 10 ф. сѣна.	2 п. бурака, 23 ф. сол., 5 ф. сѣна.
---	-------------------------------------	---	--

Въ кормов. ед.:

12 корм. ед. 11 корм. ед. 10 корм. ед. 13 корм. ед.

или, очевидно, скармливается въ среднемъ лишнѣхъ 2 корм. единицы на голову въ сутки, которая стоятъ въ грубомъ кормѣ, въ видѣ одной соломы, и то около 3 коп. Въ холодныхъ же дворахъ часть корма значительно большая чѣмъ въ теплыхъ, идетъ на нагрѣваніе тѣла и меньшая для поддержанія жизни, поэтому кормъ пропадаетъ даромъ. Для продуктивности обычно служить концентрированный кормъ, но въ Курскомъ уѣздѣ изъ 15 посѣщенныхъ мною хозяйствъ только одинъ употребляется въ сучныхъ раціонахъ дойныхъ коровъ у Грабовскаго, Кабатъ въ видѣ отрубей и жмыховъ и у Артюхова и у Астафьева въ видѣ патоки (отруби и жмыхи по 5 фун. въ день на голову, патока по 3 фун.); считая, что концентрированный кормъ идетъ на образованіе молока только при теплыхъ скотныхъ дворахъ, мы попробуемъ высчитать рентабельность его въ им. Грабовскаго и Кабатъ. По записямъ удоевъ, имѣющимся у нихъ, оказывается, что зимой средніе удои дойныхъ коровъ колеблются около 12 фун. молока въ сутки, или необходимо было бы скормить всего $12:4=3$ кормовыхъ единицы въ видѣ концентрированного корма, равняющихся 3 фун. отрубей; скармливается же 5 ф., или 5 кормовыхъ единицъ, и такимъ образомъ 2 корм. ед. пропадаютъ непроизводительно. Считая ихъ стоимость до 4 копеекъ зимой, имѣемъ на голову въ сутки потерю 4 копейки, да еще грубаго корма на 2 копейки, всего 6 копеекъ въ сутки на голову. При 210 дняхъ стойлового содержанія непроизводительный расходъ выразится на голову $6 \times 210 = 12$ руб. 60 коп. Такъ обстоитъ кормленіе въ хозяйствахъ съ теплыми скотными дворами. А еще хуже тамъ, гдѣ ихъ нѣтъ! Перейдемъ теперь къ распредѣленію корма въ теченіе дня; кормленіе зимой лежитъ въ экономіяхъ Курскаго уѣзда на скотникахъ, при чемъ на cadaго изъ нихъ приходится до 15 коровъ, и типичными примѣрами распредѣленія могутъ служить слѣдующія хозяйства съ такими расписаніями кормового дня:

1) Им. Грабовскаго—утро: гречиш. солома, буракъ.

" " обѣдъ: овсян. солома, буракъ.

” ” вечеръ: хоботья, буракъ съ концентр. кормомъ,

2) Им. Кабатъ—утро: овсян. солома, буракъ.

” ” обѣдъ: сѣно, буракъ.

” ” вечеръ: хоботья съ концентр. кормомъ.

Водопои располагается между обѣденной и утренней дачей. Прежде всего надо возразить противъ порядка кормленія, слѣдовало бы всѣ кормы раздѣлить на 3 части по числу дачъ. Затѣмъ надо было бы дать прежде всего отдѣльно утромъ концентрированный кормъ, затѣмъ буракъ и потомъ хоботья, солому и сѣно; въ такомъ порядкѣ и давать корма три раза въ сутки. Но и въ передовыхъ хозяйствахъ кормятъ и качественно и количественно неправильно, и нечего говорить, какъ кормятъ въ холодныхъ скотныхъ дворахъ..... Что же касается до стоимости содержанія крупнаго рогатаго молочнаго скота въ Курскомъ уѣздѣ, то надо сказать, что объ этомъ можно говорить только приблизительно. Принимая средними цѣнами свеклы 5 к. пуд., соломѣ и хоботья 6 коп. пудъ, сѣна 20 коп. пудъ (сѣно луговое и полевое), концентрированного корма: отрубей и жмыховъ 60 коп. пудъ, находимъ, что 1 кормовой день при теплыхъ скотныхъ дворахъ и все стойловое содержаніе стоятъ при 210 дняхъ:

	Въ им. Грабов- скаго.	Въ им. Кабатъ.	Въ им. Шпа- нова.	Въ им. Клейн- михель, М. Н.
210 дней	36 р. 75 к.	39 р. 90 к.	21 р.	29 р. 80 к.
1 кор. день	17,5 коп.	19 коп.	10 к.	14 коп.

При стоимости лѣтняго содержанія съ 1 головы по 3 р. за 5 мѣсяцевъ его имѣемъ 15 руб. съ головы. Присчитывая сюда до 10 руб. на голову, какъ %оо амортизаціи стада, построекъ, администрат. расходовъ, имѣемъ $10+15=25$ руб. на голову въ годъ, лежащихъ налогомъ. Такимъ образомъ, средняя стоимость годового содержанія 1 головы крупнаго взростаго рогатаго скота по Курскому уѣзду равняется 56 р. 86 к. при скормливаніи концентрированного корма и въ теплыхъ скотныхъ дворахъ.

Перейдемъ теперь къ обзорѣню молочнаго дѣла въ хозяйствахъ Курскаго уѣзда. Прежде всего коснемся перваго и самаго главнаго вопроса о существованіи записей удоевъ при содержаніи молочнаго скота, безъ которыхъ немислимы подборъ стада, рационально поставленный учетъ приходъ-расходъ по стаду и кормленіе по группамъ: оказывается, что изъ посѣщенныхъ мною 15 хозяйствъ записи удоевъ ведутся всего лишь въ 7. Изъ этихъ 7 хозяйствъ записи ведутся ежедневно въ 3 хозяйствахъ и въ 4 три раза въ мѣс. пробными удоями. Мѣрой молока въ этихъ 7 случаяхъ веденія записей удоевъ служитъ: ведро въ 4 случаяхъ, молоковоѣсъ въ 2 случаяхъ и фунты (вѣсы Solters'a) въ 1 случаѣ. Изъ сказаннаго слѣдуетъ, что въ веденіи продуктивнаго скотоводства многія хозяйства Курскаго уѣзда далеко не ушли отъ первобытнаго состоянія.

Среднее количество коровъ на 1 доильницу колеблется отъ 8—10, скотъ молочный доятъ изъ 15 хозяйствъ въ 12—женщ. и въ 3—мужчины. Доятъ коровъ зимой по 2 раза въ день утромъ въ 6 часовъ и вечеромъ въ 5 час., лѣтомъ—три раза: утромъ въ 4—5 час. утра, въ полдень въ 12 час. дня и вечеромъ въ 7—8 час. вечера. Для характеристики молочныхъ стадъ въ уѣздѣ остановлюсь надъ средней величиной продуктивности коровъ, доившихся менѣе 10 мѣсяцевъ въ году („нормальныхъ“ коровъ по Rietz'у) за три года 1906, 1907 и 1908 г. въ хозяйствахъ Кабатъ, Астафьева, Исаковой:

- | | | |
|----|---|--------------------|
| 1) | Средніе удои нормальной коровы стада Кабатъ | 158 ведеръ. |
| 2) | „ „ „ „ „ „ | Астафьева 141 вед. |
| 3) | „ „ „ „ „ „ | Исаковой 126 вед. |

Такимъ образомъ, надо принять, что средніе удои для молочныхъ стадъ „нормальныхъ“ коровъ въ Курскомъ уѣздѣ не превышаютъ 158 ведеръ въ годъ. Теперь изъ данныхъ по стоимости содержанія коровы для хозяйства Кабатъ и величины средней продуктивности нормальной коровы въ годъ можно вычислить заготовительную стоимость ведра молока; она равняется $\frac{64 \text{ р. } 90 \text{ к.}}{158} = 41 \text{ коп.}$ При расчетѣ

на общее число головъ въ стадѣ годовые удои средней коровы естественно должны упасть и заготовительная стоимость ведра должна возрасти тѣмъ больше, чѣмъ въ стадѣ больше молодыхъ коровъ, до-ящихся менѣе $\frac{1}{2}$ года. Въ отношеніи доходности молочной коровы въ Курскомъ уѣздѣ мы можемъ остановиться только на хозяйствѣ Кабатъ, гдѣ имѣются всѣ записи, теплый скотный дворъ со всѣми удобствами (кормов. столы, бетониров. полъ). Такъ, въ названномъ хозяйствѣ отъ каждой нормальной коровы на выпойку теленка идетъ въ годъ 50 ведеръ молока, остается на продажу 108 ведеръ; считая средней цѣной ведро молока въ Курскомъ уѣздѣ 71 коп. въ годъ (съ 1 ведра молока въ имѣніи Кабатъ получается $1\frac{1}{4}$ масла цѣной въ среднемъ 62 коп.; средн. цѣна 1 ведра молока при продажѣ молока въ Курскѣ 80 коп.; средн. оплата на рынкѣ 1 ведра молока $\frac{62+80}{2} = 71$ копеекъ), получается валовой доходъ коровы „нормальной“

$108 \times 71 = 76 \text{ руб. } 68 \text{ к.}$ Чистый доходъ же будетъ равенъ 76 р. 68 к.—64 р. 90 к. (содержаніе, уходъ), или 11 руб. 78 к., не считая въ приходѣ нормальной коровы теленка; таковъ доходъ коровъ молочнаго стада им. Кабатъ при условіи учета только „нормальныхъ“ коровъ. Относительно же чистаго дохода такихъ же коровъ другихъ экономій, гдѣ скотные дворы холодные, надо сказать, что счетъ тамъ сдѣлать нельзя въ виду невозможности установить величину истинныхъ удо-евъ, которые теперь проблематичны и угнетены неудовлетворитель-нымъ содержаніемъ въ холодныхъ помѣщеніяхъ. Одно только можно сказать, что въ такихъ хозяйствахъ молочное дѣло даетъ убытокъ, лежащійся цѣликомъ на навозъ, или въ лучшемъ случаѣ убытокъ компенсируется прибылью и получается еще „даровой“ навозъ, ради котораго молочное хозяйство и существуетъ.

Въ отношеніи молочнаго дѣла, организованнаго въ хозяйствахъ для продажи молочныхъ продуктовъ въ г. Курскѣ, надо отмѣтить, что большинство хозяйствъ представляетъ молоко въ городъ зимой въ цѣломъ видѣ и лѣтомъ молоко перерабатываютъ на масло. Среднія годовыя цѣны въ г. Курскѣ на масло будутъ 50 коп. фунтъ, на мо-локо 80 коп. ведро. Въ цѣломъ видѣ молоко доставляется утреннихъ, частью вечернихъ удоевъ въ флягахъ (штампов. жести фабр. Блан-дова, Кондратьева и др.) въ небольшія лавочки (основанныя на това-рищескихъ началахъ) и въ нихъ идетъ уже разливъ изъ флягъ для потребителей; или молоко на мѣстѣ разливается въ хозяйствахъ и развозится на дрогахъ по домамъ потребителей. Если молоко передѣ-лывается на масло, то въ Курскомъ уѣздѣ хозяйства имѣютъ сепара-торы: изъ 15 посѣщенныхъ мною въ 13 были сепараторы системъ Альфа-Лаваль (мод. 1895—1904 гг.), Перфектъ, Корона и Мелоттъ (мод. 1892—1903 гг.). Молоко *), получаемое въ скотныхъ дворахъ, обыкно-

*) Чистота его по Штудеру не превышаетъ 1,5% по моимъ наблюденіямъ.

венно, плохо процеживается через полотно, или батистъ, прямо въ флягу и въ ней охлаждается въ ледникѣ, или въ водяной ваннѣ, если оно отправляется въ цѣломъ видѣ; если его перерабатываютъ, то оно послѣ удоя тотчасъ же перегоняется на сепараторѣ. Затѣмъ сливки сбиваютъ на масло, когда соберется ихъ достаточное количество. Маслобойками служатъ сист. „Викторія“, „Перфектъ“. Сорта масла, вырабатываемые въ хозяйствахъ Курскаго уѣзда, будутъ: парижское сладкое, парижское соленое, сладкосливочное свѣжее и соленое и голштинское. Средній выходъ масла съ 1 ведра молока 1¹/₄ фун. Маслоотжимальные столы употребляются рѣдко и ихъ замѣняютъ ручнымъ отжиманіемъ. Формы масла встрѣчаются 1 ф., 5 ф. и 10 фун., оберточной бумагой служитъ пергаментъ. По массовымъ, произведеннымъ мною, анализамъ молока коровъ ново-и средне-тельныхъ молочныхъ стадъ Курскаго уѣзда оказалось, что средній % жира по Герберу колебался по отдѣльнымъ экономіямъ такъ:

А. Н. Астафьевъ.	М. В. Грабовскій.	З. П. Исакова.	П. А. Кругликовъ.	Е. П. Клейнмихель.	М. Н. Клейнмихель.	Е. А. Кабатъ.	Н. А. Офросимовъ.	Н. Н. Шпановъ.	С. П. Шеховцовъ.	Экономіи Кур. уѣзда.
										Анализъ молока.
45	44	450	389	410	423	40	425	434	451	% жира по Герберу „Sal“ методъ.

Такимъ образомъ, качество молока молочныхъ стадъ экономій Курскаго уѣзда въ отношеніи жира является хорошимъ и выходъ масла долженъ быть съ 1 ведра нѣсколько болѣе 1,25 ф., а именно 1,27 фун.

Въ такомъ видѣ является положеніе хозяйствъ въ Курскомъ уѣздѣ, гдѣ скотъ содержится, ради молока (Zuchtung nach Leistung).

Въ хозяйствахъ же съ направленіемъ мясоробочаго крупнаго рогатаго скота кормленіе, уходъ и содержаніе мало культурны—еще менѣе, чѣмъ въ хозяйствахъ съ молочнымъ направленіемъ, и о нихъ я не буду распространяться, такъ какъ всѣмъ давно извѣстны условія, въ которыя поставленъ крупный рогатый скотъ въ рядовыхъ хозяйствахъ черноземной полосы Россіи.

В Ы В О Д Ы:

1) Частновладѣльческія хозяйства Курскаго уѣзда придерживаются при улучшеніи крупнаго рогатаго скота—улучшающей крови симменталовъ.

2) Направленіе симменталовъ Курскаго уѣзда преобладающее молочно-мясное и затѣмъ мясоробочее.

3) Степень культурности скотоводствъ хозяйствъ, придерживающихся молочно-мясного направленія, не высока, а тѣмъ болѣе не высока при мясоробочемъ направленіи.

4) Необходимо поднять культурный уровень скотоводствъ молочно-мясного направленія. Для этого надо ввести записи удоевъ по ста-

дамъ молочнаго скота, надо рационально кормить и подбирать скотъ въ стадахъ по этимъ даннымъ. Это и преслѣдуетъ основавшійся контрольный союзъ молочныхъ хозяевъ въ Курскомъ уѣздѣ.

О Б Щ Е Е Р Е З Ю М Э:

1) Курскій уѣздъ дѣлится на 2 естественно-историческихъ района: сѣверный отъ р. Сейма къ сѣверу и южный отъ р. Сейма къ югу. Наиболѣе благопріятный районъ для разведенія крупнаго рогатаго скота—сѣверный.

2) Разводимый въ „себѣ“ крестьянскій скотъ Курскаго уѣзда независимо отъ экономическаго состоянія крестьянскихъ хозяйствъ носитъ всѣ признаки вырожденія. Особенно „первичнаго“ крупнаго рогатаго скота много въ южномъ районѣ, гдѣ населеніе занято преимущественно полеводствомъ. Причина этого явленія та, что населеніе не заинтересовано въ разведеніи улучшеннаго скота.

3) Разводимый крестьянскій крупный рогатый скотъ при улучшеніи симменталами носитъ на себѣ всѣ признаки болѣе культурной породы, чѣмъ „первичный“. Въ работахъ своихъ по улучшенію „первичнаго“ крестьянскаго скота Курское уѣздное земство сдѣлало все зависящее, чтобы при существующей системѣ улучшенія достигнуть наивысшаго эффекта. Однако одинъ недостатокъ системы—раздачи быковъ улучшенныхъ кровей въ крестьянскія стада—остался неустраненнымъ—это направленіе быковъ изъ года въ годъ не въ однѣ и тѣ же стада, что зависитъ отъ крестьянскихъ обществъ всецѣло. Для устраненія этого зла необходимо земству постепенно переходить къ организаціи случныхъ пунктовъ „бычьихъ“, устроенныхъ по типу „конскихъ“, необходимо заинтересовать населеніе въ выведеніи улучшенныхъ экземпляровъ при помощи организаціи въ деревняхъ однодневныхъ выставокъ крупнаго рогатаго скота съ денежными премированіями лучшихъ экспонатовъ тамъ, гдѣ скотъ уже улучшенъ, т. е. на первое время въ д. Духовцѣ, Будаговкѣ и Пойменовѣ.

4) Работами частныхъ владѣльцевъ первичный скотъ крестьянъ Курскаго уѣзда значительно улучшился качественно; улучшилось и содержаніе его.

5) Работами самого крестьянскаго населенія, заинтересованнаго выведеніемъ улучшеннаго скота ради большаго сбыта молока, „первичный“ скотъ окончательно улучшенъ и въ отношеніи экстерьера и въ отношеніи продуктивности. Коровы, быки и приплодъ такихъ стадъ крупнаго рогатаго скота выдаются одинаково своими качествами. Это положеніе лучше всего иллюстрируетъ необходимость при работахъ всѣхъ организацій по улучшенію крупнаго рогатаго скота въ массѣ—заинтересовать населеніе въ выведеніи улучшенныхъ экземпляровъ.

6) Частновладѣльческое скотоводство Курскаго уѣзда остановилось на улучшающей породѣ—симменталахъ двухъ направленій молочно-мясномъ и мясорбочемъ. Наболѣе культурны скотоводства съ молочно-мяснымъ и менѣе мясорбочимъ направленіемъ.

7) Для поднятія уровня молочно-мясныхъ скотоводствъ экономій Курскаго уѣзда надо организовать контрольный союзъ. Но онъ существуетъ, поэтому его надо всячески поддерживать. Цѣль союза—вести записи удоевъ, рациональное кормленіе и подбирать стада по продуктивности.

Т а б л и ц а № 1.

Крестьянскій первичный крупный рогатый скотъ.

Названіе объекта и пункта измѣреній.	Возрастъ, масть.	Высота въ		Шир. въ				Косая длина туловища	Обхватъ въ подпругѣ.	
		холкѣ.	крестцѣ.	Глубина груди.	груди.	маклак.	сѣд. кост.			
Д. Мальцева, корова	5 л. чер. п.	117	118	57	37	38	25	136	150	1
	7 л.	119	120	58	36	40	30	156	165	2
	6 л.	118	119	59	40	44	25	148	164	3
	10 л.	117	118	58	35	50	24	148	154	4
	11 л.	117	120	60	36	47	26	144	152	5
	9 л. кр. п.	116	121	60	36	50	27	160	160	6
	8 л.	117	120	62	34	39	22	136	154	7
	11 л.	117	119	60	32	40	28	134	154	8
	5 л. чер. п.	118	119	60	36	42	22	132	154	9
	6 л.	117	119	61	36	44	23	136	156	10
Д. Рождествен., кор.	5 л. кр. п.	118	119	62	36	47	25	142	158	11
	7 л.	117	120	63	38	45	23	140	154	12
	11 л. кр. п.	116	120	59	36	49	21	142	152	13
	13 л.	122	124	65	40	45	23	130	142	14
	10 л.	117	120	63	38	45	24	134	154	15
	8 л. чер. п.	116	118	60	37	44	25	136	156	16
	7 л. кр. п.	116	117	61	36	46	22	138	146	17
	8 л.	117	118	62	38	47	21	142	150	18
Д. Н.-Касиново, кор.	10 л. чер. п.	117	119	42	39	44	25	144	158	19
		117	119	42	37	44	22	140	151	20
	3 л. кр. пест.	116	118	44	38	46	24	128	153	21
Д. Городище, корова		117	120	43	39	45	25	132	155	22
	4 л. чер. п.	117	118	49	35	42	22	142	156	23
	7 л.	118	119	65	36	45	22	144	156	24
	10 л.	117	119	62	35	47	23	140	154	25
	8 л. кр. п.	119	120	52	34	45	22	141	158	26
С. Кондратовка, кор.	10 л.	116	117	50	36	41	20	138	148	27
	8 л.	117	119	49	35	42	22	140	149	28
	11 л.	118	120	51	37	44	24	136	150	29
	7 л. чалая	115	115	48	37	43	22	136	146	30
	5 л.	117	119	52	35	42	20	141	147	31
Д. Мальцево, быкъ .	3 л. чер. п.	117	117	57	37	38	22	126	150	32
С. Кондратовка .	5 л. кр. п.	118	119	61	35	41	25	130	156	33
Д. Городище .	3 л. кр. п.	116	119	60	34	40	20	128	148	34
С. Рождественское .	4 л. кр. п.	115	117	56	32	36	21	126	145	35

Т а б л и ц а № 2.

Крестьянскій скоть улучшенный.

Названіе объекта и пункта измѣреній.	Возрастъ, масть.	Высота въ		Шир. въ				Косая длина туловища.	Обхватъ въ подпругѣ.	
		холкѣ.	крестѣ.	Глубина груди.	груди.	магак.	сѣд. кост.			
Д. Будановка, телка корова	1 г. пал. п.	110	113	58	35	38	22	138	150	36
	7 л. кр. п.	125	127	65	38	42	25	146	164	37
	10 л. мыш.	128	129	69	47	54	25	158	184	38
	7 л. кр. п.	123	125	64	35	44	22	146	156	39
	11 л.	124	127	67	37	47	24	154	172	40
	7 л.	124	125	65	38	48	22	150	169	41
Д. Пойменово, корова.	4 л. пал. п.	121	122	62	38	42	24	146	166	42
	7 л. кр. п.	120	122	60	38	39	22	142	156	43
	8 л. пал. п.	127	130	69	42	50	25	158	176	44
	8 л.	120	124	65	42	44	22	148	170	45
	5 л.	120	125	60	36	40	20	140	154	46
	7 л. кр. п.	120	124	70	39	46	25	158	174	47
	9 л.	130	132	69	40	49	27	154	178	48
	6 л.	122	124	60	38	44	25	144	156	49
	1 г. кр. п.	110	118	57	33	36	20	136	148	50
Д. Духовець, телка. корова.	4 л.	125	127	66	38	47	27	150	173	51
	7 л.	126	127	64	42	46	22	152	172	52
	6 л. чер. п.	127	128	66	38	44	25	146	168	53
	9 л. кр. п.	120	120	65	38	44	27	142	166	54
	1½ г. п. п.	142	144	79	59	50	32	159	190	55
С. Колодное, зем. б.										
Д. Н.-Касново	3 л.	135	137	73	55	50	32	154	174	56
Д. Александр., кор.	8 л. кр. п.	125	127	70	45	50	27	156	180	57
	7 л.	121	122	64	42	48	27	146	164	58
	10 л.	124	127	70	42	50	29	156	166	59
Д. Семеновка, кор. .	4 л. пал. п.	128	129	70	34	46	30	148	172	60
	5 л.	127	129	70	37	46	29	148	164	61
	7 л. кр. п.	127	128	67	36	47	27	148	172	62
	9 л.	120	126	69	39	49	26	142	164	63
Д. Курасово, корова	6 л.	124	125	70	40	51	26	163	171	64
	7 л.	127	129	62	40	53	31	164	168	65
	9 л.	129	130	70	46	54	30	154	173	66
Д. Михайловка, кор.	8 л. бѣлая	124	125	65	45	54	28	139	159	67
	9 л. чер. п.	128	129	69	41	55	28	148	158	68
	6 л. кр. п.	130	135	73	46	55	23	153	169	69
Д. Моква I, корова .	7 л. п. п.	124	126	67	45	47	24	148	170	70
	9 л. кр. п.	120	124	64	37	47	25	152	168	71
	10 л. кр. п.	126	127	70	37	44	27	148	172	72
	10 л. кр. п.	124	126	67	45	47	24	142	170	73
	9 л.	125	127	72	47	49	32	158	174	74
	7 л.	124	124	68	39	47	28	148	164	75
	8 л.	124	125	70	40	50	25	158	172	76
	7 л.	126	128	67	44	49	33	154	182	77

Названіе объекта и пункта измѣреній.	Возрастъ, масть.	Высота въ		Шир. въ				Косая длина туловища.	Обхватъ въ подпругѣ.	
		холкѣ.	крестцѣ.	Глубина груди.	груди.	маклак.	сѣд. кост.			
Д. Шеховцово, кор.	7 л. чалая.	121	122	64	36	47	24	158	166	78
	8 л. чр. п.	127	129	70	40	44	27	148	170	79
	7 л.	120	122	64	38	45	22	156	160	80
	8 л. кр. п.	119	120	65	40	45	27	146	170	81
	6 л.	120	121	67	38	46	22	150	164	82
Д. Апальково, корова	5 л.	124	126	62	37	45	24	144	154	83
	7 л. кр. п.	122	124	65	34	45	22	150	164	84
	6 л. пал.	127	129	74	36	45	25	146	162	85
	3 л. кр. п.	120	122	63	35	42	24	147	158	86
	4 л. пал. п.	124	127	62	38	44	22	146	168	87
	7 л. красн.	127	129	67	49	49	25	156	168	88
	5 л.	119	124	60	29	39	21	130	154	89
	6 л. кр. п.	127	129	70	40	49	25	144	176	90
	9 л. кр. п.	125	125	66	39	44	24	154	168	91
	10 л.	120	122	64	39	49	22	154	168	92
Д. Коренскіе-Дворы, корова	7 л.	124	127	67	40	47	24	154	172	93
	7 л. кр. п.	125	129	67	44	49	25	158	174	94
	7 л.	122	126	65	41	49	24	158	172	95
	4 л.	122	125	66	35	40	21	138	162	96
	10 л.	122	123	64	44	45	24	156	176	97
	10 л. пал.	122	122	65	41	49	24	148	170	98
Д. Жерповецъ, кор.	11 л. кр. п.	120	124	67	38	47	23	146	162	99
	6 л.	120	123	68	38	47	22	148	168	100
	5 л.	120	121	64	34	46	24	142	160	101
	5 л. пал.	124	127	70	42	45	24	150	174	102
Д. Моква I, быкъ симмент.	3 л. кр. п.	119	122	60	35	44	21	144	156	103
	5 л. кр. п.	142	144	79	59	57	34	188	200	104
Д. Шеховцово, быкъ голланд.	6 л. чр. п.	137	139	72	45	50	30	158	182	105
Д. Апальково, быкъ симмент.	7 л. п. п.	127	129	67	49	49	25	156	168	106
Д. Коренскіе-Дворы, быкъ симмент.	5 л. кр. п.	127	128	67	44	44	25	160	176	107
Д. Моква I, бычекъ. телочка. бычекъ.	1 ¹ / ₂ г. п. п.	120	125	64	42	49	32	148	164	108
	1 г. 2 м. п. п.	117	120	60	37	46	27	146	154	109
	9 м. п. п.	109	110	57	42	37	27	130	148	110

Т а б л и ц а № 3.

Частновладельческія стада улучшенныя.

Названіе объекта и пункта измѣреній.	Возрастъ, масть.	Высота въ		Шир. въ				Косая длина туловища.	Обхватъ въ подпругѣ.	
		холкѣ.	крестцѣ.	Глубина груди.	груди.	маклак.	сѣд. кост.			
<i>Стадо А. Н. Астафьева.</i>										
Корова	12 л. бл. п.	124	127	70	44	52	32	162	172	111
	8 л. бл. п.	129	130	69	44	47	30	150	174	112
	5 л. кр. п.	129	132	71	45	52	32	161	180	113
	7 л.	130	131	74	46	50	32	158	184	114
	5 л.	132	134	72	50	57	34	166	188	115
	6 л. чр. п.	129	130	72	49	50	30	152	178	116
	8 л. бл. п.	129	132	70	54	51	32	164	176	117
<i>Стадо О. П. и М. В. Грабовскихъ.</i>										
Корова	7 л. бл. п.	135	137	74	47	57	35	150	176	118
	6 л.	122	124	65	38	46	29	136	168	119
	8 л. кр. п.	120	123	67	43	50	27	150	178	120
	7 л.	139	142	72	48	59	32	159	180	121
	6 л.	118	119	65	40	48	24	154	172	122
	8 л.	137	139	70	44	52	29	137	184	123
	6 л. пал. п.	129	133	70	42	54	32	154	183	124
	5 л.	132	135	67	47	53	30	168	174	125
	7 л.	132	140	72	46	53	29	168	186	126
	5 л. кр. п.	127	127	60	42	48	24	159	169	127
	6 л.	127	128	70	48	50	29	168	181	128
	4 л.	129	131	70	45	50	29	172	181	129
	8 л. пал. п.	127	130	68	49	58	34	169	182	130
	9 л.	130	131	70	50	57	32	163	182	131
	6 л.	127	132	70	43	50	33	155	183	132
	5 л.	120	124	70	41	44	32	148	170	133
<i>Стадо З. П. Исаковой.</i>										
Корова	6 л. кр. п.	125	124	70	39	49	29	156	172	134
	5 л.	122	127	67	42	45	32	162	170	135
	6 л. кр. п.	124	130	70	42	54	30	158	176	136
	8 л.	121	122	62	42	47	30	144	166	137
	5 л.	129	132	61	42	50	30	148	170	138
	7 л.	127	130	70	45	50	31	152	176	139
	9 л.	125	127	70	40	50	35	162	165	140

Названіе объекта и пункта измѣреній.	Возрастъ, масть.	Высота въ		Глубина грудн.	Шир. въ			Косая длина туловища.	Обхватъ въ подпругѣ.	
		холкѣ.	крестцѣ.		грудн.	мактак.	сѣд. кост.			
Корова	7 л. пал. п.	127	129	72	45	57	32	156	178	141
	5 л.	127	129	69	50	50	30	162	180	142
	8 л.	129	130	73	49	55	29	154	168	143
	7 л.	129	132	67	49	50	29	155	176	144
	6 л. кр. п.	130	132	67	49	49	29	146	160	145
<i>Стадо Е. А. Кабатъ.</i>										
Корова	7 л. пал. п.	127	129	67	40	45	32	158	172	146
	6 л.	125	130	72	47	52	32	158	170	147
	7 л.	129	130	70	49	54	32	160	186	148
	9 л.	125	127	70	47	52	32	158	180	149
	8 л. кр. п.	129	132	70	49	55	32	154	182	150
	7 л.	130	132	72	45	55	32	154	176	151
	5 л.	129	130	70	49	54	34	160	186	152
	9 л.	129	132	72	49	50	32	156	188	153
	7 л.	129	132	74	44	55	32	160	174	154
	5 л.	129	130	70	45	45	29	159	180	155
	8 л.	122	125	62	37	47	27	146	160	156
<i>Стадо Е. и П. Круг- ликовъхъ.</i>										
Корова	8 л. бл. п.	127	128	69	44	51	27	157	175	157
	4 л.	133	134	72	48	52	31	157	184	158
	5 л. кр. п.	130	131	73	45	52	31	158	178	159
	7 л.	135	138	73	45	55	30	162	182	160
	7 л.	128	130	69	46	50	31	157	175	161
	9 л. чр. п.	128	129	72	50	54	34	156	178	162
	14 л. кр. п.	130	132	72	44	52	29	159	173	163
	7 л.	127	129	73	45	55	30	164	177	164
	4 л.	129	130	76	49	59	34	168	187	165
	3 л.	128	129	69	49	54	32	154	175	166
	3 л.	127	128	69	44	50	31	158	174	167
	4 л.	125	127	69	46	55	31	164	186	168
	5 л.	129	132	72	49	51	30	164	176	169
<i>Стадо графа М. Н. Клейнмихель.</i>										
Корова	7 л. кр. п.	125	127	70	44	49	27	154	175	170
	9 л.	120	122	70	49	51	30	159	176	171
	8 л. чр. п.	132	134	75	50	52	34	167	182	172
	6 л.	134	137	77	54	55	35	168	180	173
	5 л. пал. п.	134	139	69	45	52	27	155	168	174

Название объекта и пункта измерений.	Возрастъ, масть.	Высота въ		Шир. въ				Косая длина туловища.	Обхватъ въ подпругѣ.	
		холкѣ.	крестцѣ.	Глубина груди.	груди.	маклак.	сѣд. кост.			
Корова	8 л.	120	122	70	40	49	32	152	176	175
	7 л. кр. п.	132	129	67	37	49	30	147	164	176
	5 л.	127	132	64	45	50	30	153	179	177
	7 л.	124	132	64	42	50	32	154	165	178
	9 л. чр. п.	132	139	72	50	52	32	155	179	179
	6 л.	122	125	67	40	54	32	147	174	180
	5 л.	137	142	70	40	52	27	151	162	181
	4 л. пал. п.	119	121	64	39	47	29	154	160	182
	3 л.	137	139	69	44	57	32	154	169	183
	2 л. бл. пѣг.	119	121	69	44	50	34	150	179	184
	3 л.	120	122	69	44	52	33	156	171	185
	4 л. чер. п.	124	128	70	45	50	32	154	173	186
<i>Стадо Д. А. Артюхова.</i>										
Корова	6 л. пал. п.	138	140	75	49	51	28	166	180	187
	7 л.	139	141	76	49	55	22	170	192	188
	8 л. пал. п.	139	139	77	52	55	32	162	188	189
	9 л.	132	134	74	54	55	33	184	198	190
	8 л.	130	131	65	47	49	32	150	174	191
	7 л. кр. п.	132	134	73	50	52	32	158	184	192
	5 л.	134	137	72	47	52	32	160	182	193
	7 л.	134	136	69	42	50	34	160	180	194
	3 л.	134	136	72	48	50	34	162	192	195
	4 л. пал. п.	131	132	77	62	55	32	152	178	196
<i>Стадо Л. Д. Моусева.</i>										
Корова	5 л. пал. п.	134	137	64	45	49	32	158	169	197
	6 л.	137	139	67	42	47	27	158	169	198
	8 л. кр. п.	130	131	65	47	49	32	160	184	199
	9 л.	140	142	75	40	52	30	174	182	200
	6 л.	139	142	74	44	50	32	169	184	201
	7 л.	139	142	74	50	54	30	164	188	202
<i>Стадо Е. П. графа Клейнмихель.</i>										
Корова	5 л. пал. п.	132	134	69	48	50	32	154	184	203
	3 л. кр. п.	133	135	78	49	52	35	158	188	204
	8 л.	133	135	73	48	50	35	152	182	205
	5 л.	132	134	74	54	55	33	154	188	206

Названіе объекта и пункта измѣреній.	Возрастъ, масть.	Высота въ		Глубина груди.	Шир. въ			Косая длина туловища.	Обхватъ въ подпругѣ.	
		холкѣ.	крестцѣ.		груди.	макт.	сѣд. кост.			
Корова	9 л. пал. п.	133	135	68	49	52	35	148	188	207
	5 л. чер. п.	132	134	69	48	50	32	148	184	208
<i>Стадо Н. Н. Шпа-</i>										
<i>нова.</i>										
Корова	6 л. кр. п.	122	124	67	42	45	32	162	170	209
	7 л. пал. п.	127	127	67	40	45	32	153	172	210
	7 л. кр. п.	125	128	68	45	47	33	156	180	211
	6 л. кр. п.	132	134	65	45	48	34	160	178	212
	3 л.	134	136	72	48	50	34	162	178	213
	8 л. пал. п.	134	136	69	42	50	34	160	180	214
	6 л. кр. п.	126	128	68	47	50	35	158	176	215
	5 л.	120	124	70	41	44	32	148	170	216
	4 л.	125	127	70	39	49	29	156	172	217
	5 л. пал. п.	132	134	71	45	50	32	156	182	218
Корова	8 л. кр. п.	136	128	67	34	49	33	154	182	219
	<i>Стадо С. П. Шехов-</i>									
<i>цова.</i>										
Корова	9 л. кр. п.	120	122	64	42	47	29	127	166	220
	7 л.	120	120	69	37	50	27	152	170	221
	7 л. чр. п.	120	122	69	37	49	25	148	173	222
	8 л. кр. п.	120	120	65	40	50	27	155	169	223
	6 л. пал. п.	121	123	70	42	50	22	156	174	224
	7 л. бл. п.	120	122	69	42	50	25	149	172	225
	5 л. бл. п.	125	127	70	37	47	27	159	174	226
	9 л. чр. п.	125	129	71	38	49	25	160	172	227
	7 л. пал.	119	120	65	45	47	27	140	163	228
	6 л.	121	123	66	46	49	28	141	165	229
Корова	7 л.	122	124	67	47	50	29	143	166	230

Годовые удои „нормальных“ коровъ (доившихся въ годъ 10 мѣсяцевъ).

Названіе коровъ и экономій.	1906 г.	1907 г.	1908 г.
	въ ведрахъ.		

Стадо Е. А. Кабатъ.

Лава	104	192	120
Ласка	114	131	140
Люцерна	138	170	174
Мадера	158	192	—
Норма	174	179	259
Орша	188	119	168
Ока	129	142	172
Охра	165	150	182
Оса	124	172	150
Печера	177	132	166
Пальма	130	143	183
Пава	166	150	129
Полтава	136	134	165
Ревека	133	134	165
Радуга	110	120	145
Рарча	159	127	154
Слава	159	132	135
Сирена	123	126	153
Старостиха	124	142	175
Сорочка	—	171	208
Тина	133	150	150
Тосна	112	100	104
Тура	154	158	198
Уздечка	—	159	140
Троя	154	196	193
Средняя корова	146	148	181

За 3 года ср. 158 ведеръ.

Стадо А. Н. Астафьева.

Голландка	137	150	146
Катъка	170	146	—
Милка	151	130	144
Галка	175	173	157
Баржа	135	123	—
Ваза	110	150	125
Цвѣточница	—	230	144
Цикута	90	120	162
Астартъ	82	—	173
Ажинка	80	184	157
Марица	—	90	146
Акула	140	150	138
Афина	113	154	100
Грузинка	—	115	143

Название коровъ и экономій,	1906 г.	1907 г.	1908 г.
	въ ведрахъ.		
Молдаванка	111	145	145
Мальва	84	117	—
Верховодка	—	—	172
Сима	—	—	148
Гречанка	—	—	146
Цибелла	119	—	—
Грачиха	—	—	149
Мина	—	—	109
Змѣйка	—	—	167
Цаца	—	—	147
Средняя корова	127	160	136
За 3 года ср. 141 ведро.			

Стадо З. П. Исаковой.

Аленка	122	104	117
Арестантка	141	128	113
Аришка	—	86	93
Будка	—	156	89
Голубка	145	53	128
Вѣрка	125	117	102
Грусть	146	108	86
Дамка	109	116	115
Дина	133	102	141
Диночка	181	161	161
Жойда	130	138	137
Звѣздочка	90	141	97
Игрушка	95	73	109
Карешница	78	72	119
Катька	98	108	100
Краснуха	194	183	180
Красотка	121	118	96
Кукла	107	129	112
Ласточка	129	113	100
Маковка	140	116	94
Малютка	157	160	139
Медуза	132	118	97
Незабудка	152	117	100
Полосатка	111	95	94
Поводырь	87	65	81
Поповка	162	128	135
Почтовка	—	79	60
Плутовка	183	93	109
Черноглазка	177	174	113
Средняя корова	125	123	130
За 3 года ср. 126 ведро.			

Анализы молока на жиръ по методу „Sal“ на приборѣ д-ра Гербера.

1. Частновладѣльческія стада.

2. Крестьянскія стада.

Порядокъ анализовъ: прежде всего отъ каждой коровы брались при удоѣ пробы молока въ отдѣльныя колбочки за №№ по порядку. Затѣмъ ящикъ съ колбочками до анализа помѣщался на ледникъ, или относился тотчасъ для анализа въ приспособленное помѣщеніе. Проба передъ анализомъ тщательно перемѣшивалась, изъ нея бралось по 10 куб. сант. молока для анализа; остальное количество молока въ количествѣ 60—70 куб. сант. испытывалось на чистоту.

№№ по пор.	Названіе экон. и отд. коровъ.	% жира по Герберу.
<i>Эк. А. Н. Астафьева.</i>		
1.	Цикута	5,8
2.	Астарта	4,50
3.	Ажинка	2,50
4.	Марица	4,30
5.	Галка	3,80
6.	Цвѣточница	3,40
7.	Катька	4,00
8.	Милка	4,80
9.	Афина	4,72
10.	Голландка	3,00
11.	Грузинка	4,50
12.	Молдаванка	3,60
13.	Мальва	4,61
14.	Верховодка	4,00
15.	Сима	4,72
16.	Гречанка	5,25
17.	Цибелла	4,01
18.	Змѣйка	3,80
19.	Мина	4,40
20.	Цаца	5,01
21.	Грачица	4,91
22.	Байдарка	4,25
23.	Ганза	4,01

Эк. Грабовскаго, М. В. и О. П.

24.	Цацка	4,0
25.	Побѣда	3,40
26.	Вендета	4,18
27.	Фаворитка	2,82
28.	Фіалка	4,81
29.	Тамара	5,46
30.	Хохлушка	5,22
31.	Астра	4,83

№№ по пор.	Названіе экон. и отд. коровъ.	% жира по Герберу.
32.	Фокусница	4,61
33.	Франтиха	6,50
34.	Фасоль	4,42
35.	Бѣлянка	4,50
36.	Полушка	4,00
37.	Ананасная	6,01
38.	Писанка	5,12

Эк. З. П. Исаковой.

39.	Вѣра	4,01
40.	Дарка	4,25
41.	Будка	3,91
42.	Графиня	4,43
43.	Канарейка	4,21
44.	Масленица	4,00
45.	Почтовка	5,20
46.	Мазурка	3,51
47.	Пава	4,72
48.	Богданка	5,01
49.	Сорока	4,25
50.	Сонька	3,81
51.	Рогатѣдка	4,53
52.	Кукла	5,54
53.	Игрушка	4,51
54.	Арипа	4,92

Эк. Кабатъ, Е. А.

55.	Скала	4,62
56.	Орша	4,65
57.	Фляжка	4,11
58.	Осень	3,70
59.	Роза	3,10
60.	Форма	3,00
61.	Устрица	4,12

№№ по пор.	Названіе экон. и отд. коровъ.	°/о жира по Герберу.
62.	Хлопушка	3,75
63.	Харита	4,00
64.	Фактура	3,25
65.	Троя	4,00
66.	Царевна	3,73
67.	Фабрика	3,64
68.	Тосна	3,12
69.	Полтава	4,25
70.	Луцерна	4,92
71.	Цензура	3,25
72.	Сирень	5,00
73.	Блёка	4,00
74.	Хлопчатка	3,81
75.	Тура	4,75
76.	Ласка	4,00
77.	Ока	4,00
78.	Сорочка	4,25
79.	Пальма	4,81
80.	Церемонія	4,02

Эж. П. А. Кругликова.

81.	Звѣздочка	3,81
82.	Хозяйка	4,54
83.	Майка	3,62
84.	Полина	4,51
85.	Маруся	4,00
86.	Милка	4,22
87.	Сорока	2,74
88.	Стрекоза	3,71
89.	Татарка	3,50
90.	Таня	3,75
91.	Найда	5,01
92.	Фіалка	4,02

Эж. гр. М. Н. Клейнмихель.

93.	Лапоушка	4,40
94.	Атласная	4,91
95.	Рябинка	4,00
96.	Пчелка	4,52
97.	Барыня	4,31
98.	Гусыня	4,25
99.	Принцесса	3,92
100.	Капушка	5,02
101.	Крошка	4,81
102.	Грѣната	6,02
103.	Мушка	5,25
104.	Умница	4,12

№№ по пор.	Названіе экон. и отд. коровъ.	°/о жира по Герберу.
105.	Красотка	4,93
106.	Найда	4,82
107.	Картинка	4,24
108.	Трата	3,83

Эж. Н. А. Офросимова.

109.	Мулка	4,01
110.	Косорожка	4,01
111.	Фимка	4,25
112.	Галка	4,51
113.	Малашка	3,92
114.	Бѣлоличка	3,91
115.	Дырда	4,12
116.	Гречишка	4,05
117.	Косая	3,72
118.	Аксютка	3,90
119.	Анютка	4,01
120.	Чупатка	4,00
121.	Баядерка	4,20
122.	Романовка	4,13
123.	Хавронья	3,95
124.	Венериха	3,73
125.	Малинка	4,12
126.	Разбойница	4,00
127.	Машка	4,20
128.	Обезьянка	4,91
129.	Сорока	4,23
130.	Курноска	3,56
131.	Соколка	3,75
132.	Бубашка	3,92
133.	Зинка	4,01
134.	Пальма	3,92
135.	Домка	4,05
136.	Докториха	5,09
137.	Дарка	4,03

Эж. С. П. Шеховцова.

138.	Машка	3,41
139.	Куличиха	3,52
140.	Лыска	5,01
141.	Бѣлянка	3,72
142.	Козьявка	5,41
143.	Куличиха	7,25
144.	Бѣлка	4,01
145.	Хохлушка	3,92
146.	Галка	4,00
147.	Безыменная	3,90

№№ по пор.	Названіе экон. и отд. коровъ.	% жира по Герберу.
148.	Кубышка	4,10
<i>Эк. Н. Н. Шпанова.</i>		
149.	Умница	3,81
150.	Домка	4,44
151.	Стенька	4,60
152.	Быстрая	5,01
153.	Лебедка	4,25
154.	Русалка	4,21
155.	Машка 1	3,69
156.	Милка	5,00
157.	Бѣлоспинка	4,41
158.	Лыска	4,32
159.	Машка 2	4,11
160.	Сорока	4,40
161.	Галка	4,50

Первич. мѣстные коровы.

Дер. Городище—дер. Касиново.

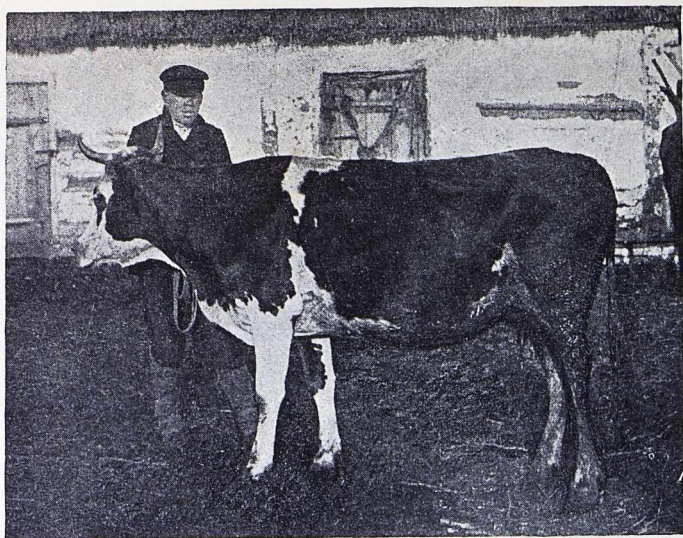
162.	Новотельная	3,65
163.		3,70
164.		3,72
165.		3,66
166.		3,69
167.		3,78
168.		3,77
169.		3,75
170.		3,64
171.		3,62
172.		3,79
173.		3,81
174.		3,82
175.		3,85
176.		3,89
177.		3,90
178.		3,78
179.		3,69
180.		3,60
181.		3,30
182.		3,37
183.		3,40
184.		3,41
185.		3,50
186.	Среднетельная	3,78
187.		3,90
188.		3,80

№№ по пор.	Названіе деревень и коровъ.	% жира по Герберу.
189.		3,85
190.		3,90
191.		3,60
192.		3,59
193.	Новотельная	2,90
194.		2,95
195.		2,67
196.		2,65
197.		2,80
198.		2,89
199.		3,02
200.		3,29
201.		3,15

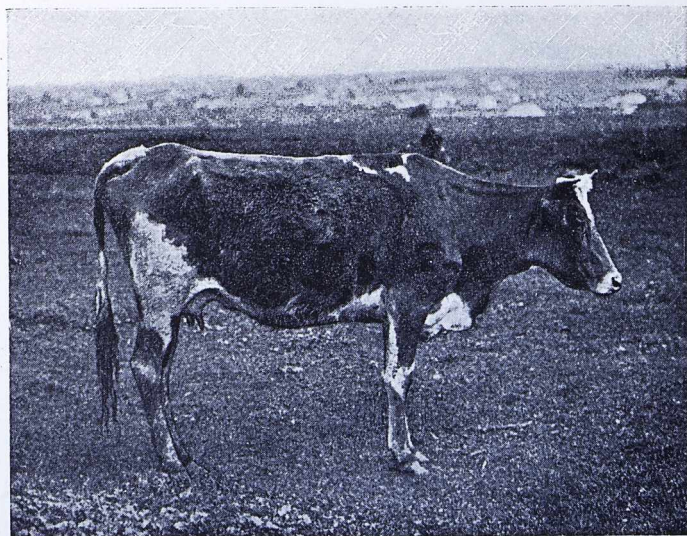
Улучшенные коровы.

Дер. Пойменово—дер. Будановка.

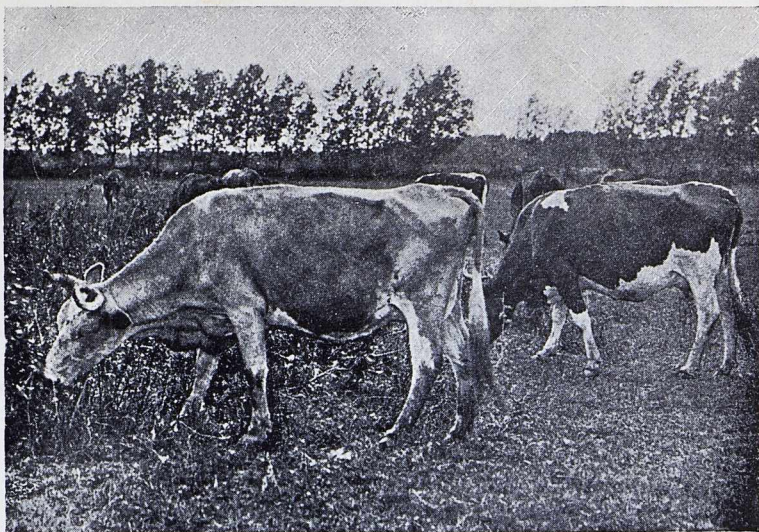
202.	Новотельная	3,22
203.		3,17
204.		3,50
205.		3,45
206.		3,35
207.		3,20
208.		3,90
209.		3,85
210.		3,75
211.		3,79
212.		4,01
213.		3,95
214.		3,27
215.	Среднетельная	3,80
216.		3,95
217.		3,90
218.		4,25
219.		4,10
220.		4,00
221.		4,02
222.		4,15
223.		4,00
224.		4,25
225.		4,20
226.		4,10
227.		4,00
228.		3,95
229.		3,80
230.		3,85
231.		4,02



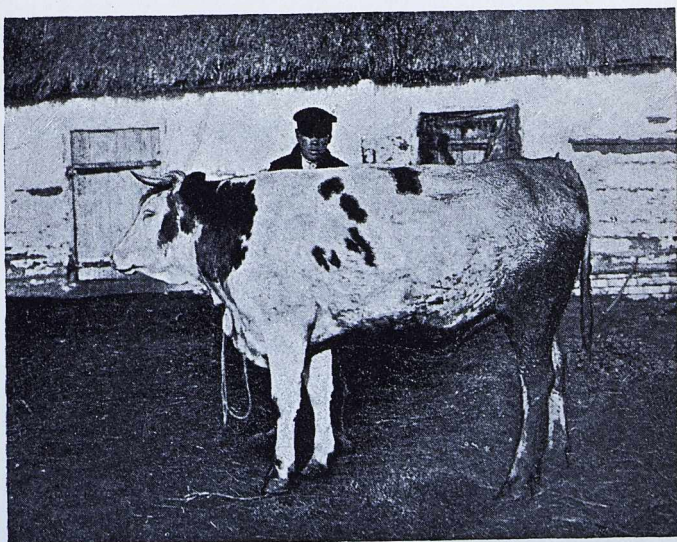
Частновладѣльческій улучшенный крупный рогатый скоть
(изъ стада Н. Н. Шпанова). Корова 5 л. краснопестрая
метисъ-сименталь молочно-мяснаго направленія.



Крестьянскій первичный крупный рогатый скоть Кур-
скаго уѣзда (изъ стада с. Рождественскаго). Корова
7 л. краснопестрая.



Крестьянский улучшенный крупный рогатый скотъ Курскаго уѣзда (изъ стада деревни Моквы I). Корова 6 л., полевая, метисъ-сименталь.



Частновладѣльческій улучшенный крупный рогатый скотъ (изъ стада Н. Н. Шпанова). Корова 3 л. краснопестрая метисъ-сименталь мясоробочаго направленія.

$$1-40+-50\text{фого}=1-90$$

3K

~~1-90+1-пер. 2-90~~